

Для тех, кому важен результат!
FLAMINGO
 Весь ассортимент продукции!



Владелец торговой марки «FLAMINGO» —
 ООО «Голдфинч» г. Воронеж
 Отговаяя продажа широкого ассортимента
 рыболовных товаров
 Тел.: (473) 250-28-83, 250-28-84
 Тел./факс: (473) 250-28-85
 www.flamingo-fishing.ru
 E-mail: gerard@comchi.ru

Эксклюзивный представитель в Москве
 ЗАО «Аминго»
 Тел.: (495) 632-42-85, 995-30-84
 Тел./факс: (495) 678-27-88
 www.aminco.ru
 E-mail: aminco@list.ru

г. Тамбов 8(910) 759-79-43
 г. Челябинск 8(351) 778-50-47
 г. Козьмодемьянск 8(8612) 35-62-73
 г. Пенза 8(8412) 44-14-67
 г. Йошкар-Ола 8(802) 654-19-06
 г. Екатеринбург 8(343) 246-35-72
 г. Ростов-на-Дону 8(863) 220-78-19
 г. Курск 8(4712) 51-47-18
 г. Красноярск 8(391) 213-30-73

УЧРЕДИТЕЛЬ:
 ООО «Редакция журнала «Рыболов»
 Журнал зарегистрирован в Министерстве РФ
 по делам печати, телерадиовещания
 и средств массовых коммуникаций
 Свидетельство о регистрации
 ПИ № 77-5550 от 10.10.2000 г.
Главный редактор А. ГОЛОВАНОВ
Зам. главного редактора А. ЖИЛИНА

Над номером работали:
 Н. ГАЛИТОВСКАЯ, В. ВОЛКОВ,
 А. ДОНСКОВ, А. ЗАХАРЬЕВА,
 А. ПОХЛЕБКИН (ответственный редактор),
 А. РАССТЕГАЕВ (шеф-корреспондент)

Фотографии и слайды:
 А. АКЕЛЬЕВ, А. ВОЛЕГОВ, А. ВОЛИЧЕНКО,
 В. ВОЛКОВ, В. ЛИТВЕНКО, С. ЕРШОВ,
 А. ПОТАПОВ, А. ПОХЛЕБКИН, А. ПРОСКУРИН,
 А. РАССТЕГАЕВ, А. ЧЕРВЯКОВ, А. ЯККОНЕН

На обложке: фото А. ВОЛИЧЕНКО
Верстка: С. ХРОМОВ
Рисунки: С. ЕРМИЛОВ

Адрес редакции:
 Москва, Остаповский пр-д, 5,
 бизнес-центр «Контакт», стр. 17, офис 106.
 Тел.: (495) 607-18-05, факс: (495) 607-19-94

Адрес для почтовой корреспонденции:
 107078, г. Москва, а/я 118
E-mail: info@rybolov.ru, sekretar@rybolov.ru
Директор по развитию М. ДОБРУСИН
Коммерческий директор П. ЖИЛИН

Отдел реализации:
 Е. АСТАПЕНКО, Д. АЛЕКСЕЕВ, М. КАТКОВА,
 С. ШАРГОРОДСКИЙ, Ю. ЮДИН
 Тел.: /факс: (495) 607-19-94
 E-mail: zakaz@rybolov.ru

Отдел рекламы:
 Тел.: (495) 607-17-52, тел./факс: (495) 607-19-94
 E-mail: reklama@rybolov.ru

За содержание рекламных объявлений
 ответственность несет рекламодатель
 Подписано в печать 29.08.2011 г.
 Объем 6 печ. л.
 Формат 145x210, бумага мелованная
 Цена договорная. Тираж 55000 экз.

Отпечатано в типографии Lietuvos rytas
 Тел.: +7 (370 5) 274-37-43; (495) 343-60-10
 Рукописи не рецензируются и не возвращаются
 Редакция оставляет за собой право
 не вступать в переписку

©ООО «РЕДАКЦИЯ ЖУРНАЛА «РЫБОЛОВ», 2011 г.

Наши издания:

РЫБОЛОВ **РЫБОЛОВ**

ПОДПИСКА
 по каталогу «Газеты и журналы» агентства «Роспечать»
 по каталогу МАП «Почта России»
 полугодовой индекс 72598 полугодичный индекс 70794
 годовой индекс 71693 годовой индекс 72345

по каталогу МАП «Почта России»
 полугодовой индекс 99396 полугодичный индекс 99395
 годовой индекс 12622 годовой индекс 12623

ВИДЕО ПРИЛОЖЕНИЕ

ЗАКАЗЫ через отдел продаж редакции (495) 607-17-52; E-mail: zakaz@rybolov.ru
ПОДПИСКА по каталогу «Газеты и журналы» агентства «Роспечать» полугодовой индекс 73008 годовой индекс 72346

по каталогу МАП «Почта России»
 полугодовой индекс 99062
 годовой индекс 102621

Наш сайт – <http://www.rybolov.ru>

Гипп Гильдия издателей периодической печати

Российская Ассоциация общественных объединений охотников и рыболовов

Евросейская Ассоциация производителей и поставщиков рыболовного снаряжения

МАССОВЫЙ
 НАУЧНО-ПОПУЛЯРНЫЙ
 ИЛЛЮСТРИРОВАННЫЙ
 ЖУРНАЛ

РЫБОЛОВ

Основан в январе 1985 года

СЕНТЯБРЬ

9/2011

Рыбы и рыболовы

А. АКЕЛЬЕВ – На Рыбинку, за окунями **2**

Техника и тактика ловли

А. ПРОСКУРИН – С донкой на хищника **12**

А. ВОЛИЧЕНКО – Прикармливание. **24**

Это полезно знать

Снасти и снаряжение

А. ВОЛЕГОВ – Микротейлспиннер **38**

Места знать надо

С. ЕРШОВ – Как Губкин заботится **46**

о своих рыболовах

А. ПОТАПОВ – Где, где... На Тавде! **54**

Рыболовный туризм

А. ЧЕРВЯКОВ – Путешествие дилетантов **62**

на Кольский

В. ЛИТВЕНКО – На озере Вельё **70**

За рубежом

А. ЯККОНЕН – Не упустите миг – на подходе сиг **78**

Самodelки

А. ФАЛАЛЕЕВ – Непотопляемые весла. **82**

Блесна из ложки **83**

Выставка рыболовных достижений

86

Рыбачок

88

Вы спрашивали?

90

У костра

В. ТРОШИН – «Японский поплавок» **94**

НА РЫБИНКУ, ЗА ОКУНЯМИ

Стояли последние теплые деньки уходящего лета, и проводить его хотелось хорошей рыбалкой в компании друзей. Такие у меня есть в Ярославле, с ними мы и отправились на Рыбинское водохранилище с двумя лодками. Предполагалось ловить на отмеченных в их навигаторах точках – у банок с перепадами глубин с 6 до 13 м. Я специально обговорил основную цель поездки: это должна быть

А. АКЕЛЬЕВ,
наш специальный
корреспондент

именно ловля крупного окуня, а то сколько ни приезжал с ними рыбачить, все судаки да судаки.

И вот мы с моим московским другом Сергеем в славном волжском городе Ярославле. Ближе к вечеру прибыли на берег

водохранилища в Гаютино. Тут недавно открыли небольшую и недорогую гостиницу, так что теперь есть где найти комфортный ночной приют. Отсюда – лишь несколько сотен метров до места спуска лодок на воду р. Маткомы.

Нас было 8 человек. Разместились на двух катерах ALUMACRAFT. Вчетвером – никакого стеснения, словно ходишь по комнате. В лодках в носу и в корме размещены вместительные садки-аэраторы, и после летней рыбалки в жару



можно доставлять на берег живых и бодрых рыб.

Вечерний выход на воду

Рыбинское водохранилище – совсем не безопасный водоем, особенно для тех, кто готовится к рыбалке спустя рукава и считает, что соблюдать правила безопасности на воде необязательно.

Для грамотной подготовки важнейшее условие – это заблаговременно узнать прогноз погоды в дни ловли. Без него нельзя даже совать нос на воду.

Мы приурочили свой приезд к благоприятной погоде. Скорость ветра ожидалась 3-4 м в секунду, назавтра был обещан штиль без осадков. А ведь если не знаешь прогноза, может получиться, что выйдешь на лодке в штиль, уйдешь на десятки километров вглубь Рыбинки, а через час-другой ветер разыграл волну, и проблемы с возвращением нарастают с каждой минутой. Штормит тут нешуточно, и прибрежное мелководье таит огромную опасность. Не сосчитать, сколько неосмотритель-

ных судовладельцев на высокой штормовой волне буквально вкатывались на мелководье, а волна вдруг исчезала, и лодку с высоты 1,5 м так ударило оземь, что только щепки в разные стороны летели. Так что незнание прогноза – это не шуточки, и совершать опрометчивые выезды на воду себе дороже выйдет.

Еще несколько слов о безопасности. В лодке у каждого рыбака обязательно должен иметься спасательный жилет. Если в жару вы его не надеваете, то он должен хотя бы лежать под рукой. Хорошо, если он будет находиться на спинке вашего сиденья – не придется искать, можно быстро надеть. Здесь дело даже не в штормах и прочей погодной неадекватности – ведь даже в безветрие может случиться непоправимое. Дно водохранилища устлано затопленным лесом, топляк там и сям периодически всплывает и курсирует по ветру, в волну он неприметен. Когда идешь на катере с большой скоростью, велика вероятность напороться на коряжину. Ведущему катер лучше даже встать

за рулем в полный рост, чтобы издали распознать возможное препятствие. Еще одна примета – определить корягу возможно по издаваемой на ней чайке.

И вообще бдительность здесь лишней быть не может. В воде Рыбинки встречается всякое... Например, в этот раз нам прямо по курсу попала дрейфующая у поверхности утонувшая корова, и лишь едва высывавшиеся из воды рога и хребет дали знать о приближении к опасному объекту. Капитан успел предотвратить столкновение – вовремя заметили и увернули.

А еще бывает, некоторые местные рыбаки отмечают уловистые точки, устанавливая над ними метки – полузатопленные пластиковые бутылки. Недоглядишь, налетишь на такие – толстая леска наматывается на винт и застопорит лодку. Так что здесь надо взять за правило: ходишь на катере по морю – будь предельно внимательным и обязательно имей спасательный жилет.

Еще без чего нельзя выходить далеко в море, так это без GPS-навигаци-

ТЕХНОМАРИН

Расширяем дилерскую сеть, приглашаем к сотрудничеству:

192236, Санкт-Петербург, ул. Софийская 14, (812)708-8963, (812)718-8261, (812)449-4077



info@technomarin.ru, www.technomarin.ru



В РОЗНИЦУ

Посылторгом по России (812) 706-1050, (812) 706-1059 <http://shop.technomarin.ru>
 Курьером по Москве (906) 733-9515, (499) 261-3921, (963) 643-8766, (495) 786-0353

тора. Неровен час заблудишься, особенно в сумерках. Такое по легкомыслию рыболовов случается, но сейчас уже значительно реже, чем несколько лет назад.

И потом, рыббинская спиннинговая рыбалка заключается в постоянном поиске клевых мест. В навигатор опытных спиннингистов они занесены в большом количестве, и ежегодно реестр пополняется. Во время рыбалки просматриваешь их, словно тасуешь колоду карт.

Ранее забитые в навигатор точки могут в каждый приезд работать в раз-



ной последовательности. Так, намеченная ярославцами первая окуневая точка при облове дала почти нулевой результат – десяток 100-150-граммовых «тельняшек». На следующем месте дело тоже шло ни шатко ни валко. И лишь на третьей точке в оставшуюся пару часов вечер-

ней зорьки удалось по-рыбачить по-настоящему, по-рыбински, правда, не так, как мне хотелось, но сейчас уже что крупный – вообще

никакой. Видимо, запоздали мы попасть на его жор перед сумерками – клевали исключительно щуки да судаки.

Наши катера встали, не доезжая 20 м до верхней бровки банки. Глубина на ее широкой макушке оказалась около 6 м. Далее следовал двухступенчатый свал до 11

м, практически в конце него мы и находились. Надели темные очки, поскольку забрасывать приходилось против слепящего закатного солнца, так как по классической схеме ярославцев для заброса обязательно было стоять с затененной стороны подводного бугра. Считается, что теневая часть – как раз и есть место сосредоточения хищника, который отсюда незаметно совершает набег на вершину бугра за мелочью. И от солнца в тень – это правильное направление проводки приманки. Такова интересная так-

тика ловли моих ярославских друзей на закате и рассвете.

Поначалу все применили разные приманки. Первым открыл счет приехавший со мной москвич Сергей – на 10-сантиметровый силиконовый «шейкер» салатового цвета за какие-то 10 минут вытащил двух за-

четных щук под 2 кг, затем ему попался некрупный судак. Знай наших, столичных!

Безусловно, никаких состязаний мы с ярославцами не устраивали, однако любая рыбалка, когда в ней участвует более одного спиннингиста, уже предполагает соревновательный процесс, хотя бы на подсознательном уровне. Невольно сравниваешь показатели.

Так что в воздухе сразу завитал дух дружеского соперничества москвичей и ярославцев. И был он пока в пользу столицы. Я уже предчувствовал, как на-

пишу: мол, москвичи «сделали» ярославцев на их же поле... и так далее. Но спустя десять минут, когда ярославцы Дмитрий и Владимир заменили предназначенные для окуня блесны виброхвостами, они свое взяли.

Джиг-головки были весом всего 10 г. Конечно, забрасывать подоб-

ные приманки против ветра было непросто, и улетали они максимум на 35 м, однако, достигнув дна, они на «ступеньке» работали с ап-



петитной для хищника затыжкой, повисая в слое воды на 7-8 секунд. Далее следовала поклевка.

Каждый заброс приносил кому-то из ярославцев по судачку или щуке, так что столичный результат мерк на глазах.

Явным лидером стал не знакомый мне Влади-

мир, применявший но-

вую приманку. Я такую раньше не встречал. Этот виброхвост имел на первый взгляд абсолютно нелепый и нелогичный вид, что-то типа временной живородящей рыбки с просвечивающимся в брюшке тельцем и глазками зародыша. Для чего предпринимаются такие дизайнерские старания – непонятно, но ведь ловила! Щука на «трешку» клюнула на нее. Судачки по килограмму шли на ее крючок, как заговоренные. Владимир сказал, что эту приманку под названием «Каннибал» датской фирмы SAVAGE GEAR купил во

время заграничной поездки, попробовал на Волге, она оказалась уловистой, поэтому он заказал по Интернету себе еще партию различных расцветок. Очень необычная, любопытная, уловистая штукавина. В итоге перед наступлением темноты Владимир поймал на нее отличную

щуку на 3 кг, а на «шейкер» – судака на 2,3 кг.

Дмитрий тоже ловил на 10-сантиметровый «шейкер». В поездке он мне многое рассказал о приманках, которые ему



Дмитрий обратил мое внимание на верхний ребристый виброхвост, который в воде не-



довелось опробовать в этом весенне-летнем сезоне.

Например, его порадовали виброхвосты и особенно твистеры американской фирмы BERKLEY. Крупные твистеры легко привлекали клыкастых любых размеров, что явно говорит в их пользу. В конце их хвостика сделано заметное утолщение, которое в ходе проводки придает им равномерную стабильную игру, и судак обычно их не пропускает, особенно если приманка имеет желто-зеленую расцветку.

Виброхвосты тоже показали себя интересными для судака приманками. Я расположил их для фотографирования по рейтингу уловистости сверху вниз.

Дмитрий обратил мое внимание на верхний ребристый виброхвост, который в воде не-обычайно подвижен и обладает размашистой игрой. На сегодня это хит в их компании, на него были пойманы самые крупные рыбы сезона.

Были испытаны и другие новинки среди появившихся на рынке джиг-приманок, но пока результаты тестирова-

ния не столь очевидны. Неожиданную эффективность в этом сезоне волжских рыбалок показал дуэт джиг-головки с лопастью и морковного «шейкера», а также виброхвост с серо-коричневой спинкой и светлым брюшком. Судак очень часто предпочитали именно его.

А я по этому поводу вспомнил показательный урок, который однажды получил от Дмитрия. Я собирался ловить на «резину» лимонного цвета, поскольку именно она накануне доказала свою чрезвычайную уловистость. Но тем солнечным утром рыбалка не задалась, а тут подъехал Дмитрий и передал с напутствиями тот са-

мый виброхвост морковного цвета. Я попробовал – тут же все заладилась. Поэтому не удивляюсь, когда вижу в коробках своих друзей однотипные приманки, но всевозможных расцветок. Методом подбора они определяют предпочтения хищника в

течение суток, бывает даже – часов.

В соседней лодке на зорьке тоже царило оживление. Те же судаки, те же щуки. Андрей добыл 3,5-килограммовую зубастую красавицу. Но примерно за 10 минут до наступления темноты клев вдрут как отрезало. Причем у всех и моментально. Что любопытно – ярославцы о таком исходе предупреждали заранее. Но насту-

славцев отправиться за окунем, все равно получается судак. Как ни крути. Ну что это такое! Хоть раз бы изменили себе. И за ужином я сказал: хватит с меня одного и того же, мне нужны крупные «тельняшки»...

Веселое утро

Утром следующего дня – метеопрогноз в интернете оказался сверхточен – на улице не было ни дуновения ве-

ной воде, как «мерседесы» по асфальту. Было уже около 11:30, когда мы прибыли на вчерашнюю вечернюю чудоточку. Солнце стояло почти в зените, так что на теневой стороне ставить катер или нет, было без разницы.

А рыбалка уже изменилась. Здесь на вершине подводного бугра всю хозяйничал окунь. Да какой! Медленная проводка приманки – и



пившее бесклевье было нам только на руку, потому что настала пора сматывать спиннинги и возвращаться в гостиницу. Выбираться ночью 20 км из моря да по высоким волнам – удовольствие небольшое.

По дороге я обдумывал перипетии вечерней ловли и сделал однозначный вывод: сколько ни уговаривай этих яро-

терка, на небе ни облачка. Зной. Парная началась прямо с порога гостиницы. Покрытая плотным слоем микроводорослей поверхность Рыбинского моря предстала гладкой зеленой скатертью, в которой огромным ярким диском дышало отражение светила.

При таких условиях лодки шли по изумруд-

вдрут полосатый как долбанет через удилице по руке (это самое точно выражение)! Подсечка получалась совершенно произвольная. Вперемежку с окунем иногда попадались судаки и щуки, но такого их засилья, как вчера, не наблюдалось.

Тактика ловли также изменилась. Понятно, отлично проявили себя

по окуню 21-граммовые «кастмастеры», ловлей на эти приманки с применением ступенчатой проводки никого не удивишь, но когда Ярославцы в соседней лодке ста-

блесну BAY DE NOC Swedish Pimple и чуть выше нее – вабик с люрексом на 3-сантиметровом поводке. У него окунь клевал чаще, чем у остальных, и непременно парами. Там же была поймана хорошая чехонь,

которая регулярно атаковала опускающиеся в толще воды серебристые приманки. Отец Владимира Игорь выудил вполводы на «вращалку» полукилограммового язя. Короче, всякой рыбы под водой было немало.

Дмитрий тоже захотел отличиться и показал, что взброс ступенчатой проводкой (!) запросто может ловить на – что бы вы думали? – балансир! И пошел таскать на эту неуклюжую для спиннинга приманку окуней одного за другим. Лично я такое лицезрел впервые.

Тогда Владимир подумал-подумал – и вы-

дал совершенно невероятный способ ловли – на балансир, только вплавать. Спрыгнул, понимаем ли, в воду с короткой зимней удочкой, немного отплыл от борта и начал блеснить на свинцовую рыбку!

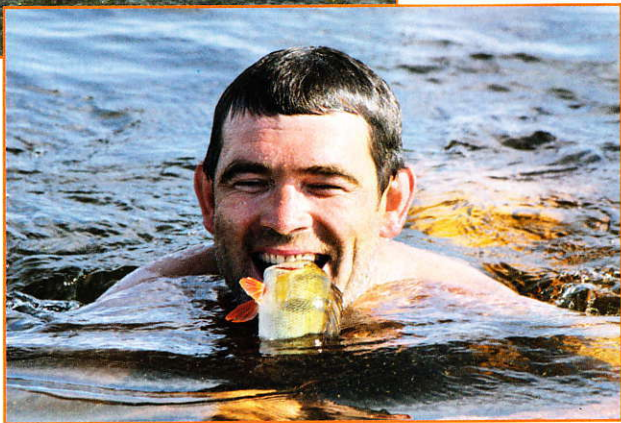
Все смеялись от души, когда он, путаясь в леске и не зная, куда девать мешающую ему в руках удочку, доставал очередного окуня, а купавшийся неподалеку Дмитрий подплыл и помог доставить рыбу в садок, причем самым чудным способом – зажав ее в зубах. Хорошо, что у Владимира ласт не оказалось, минут за десять

такой рыбалки он окончательно обессилел, а то бы его обратно в лодку и не заманили.

Скажу честно, если бы не это веселье, не шуточное соперничество двух замечательных рыболовов, окуневая рыбалка надоела бы всем уже через час. Ну сколько можно таскать рыбу? Крупными экземплярами полосатых лодочные садки-аэраторы заполнились моментально, продолжать ловлю на такой жаре, под палящим солнцем было тяжело. От него в море скрыться некуда. В больших площадях лодках жара оказалась особенно

ощутима. В штиль на палубе ты словно варишься на огне в котелке, единственный выход – булькнуть за борт, в воду! Да и там, среди микроводорослей в теплой воде, чувствуешь себя, будто в бульоне с укропом. Спасительная прохладца – метром глубже. Вот так выясняется, что стремились мы подгадать с рыбалкой к идеальной погоде, а выяснилось, что штиль – это не всегда хорошо.

В общем, на этой веселой жаркой ноте и закончилась наша последняя летняя поездка за окунем на Рыбинское водохранилище.



ли «джиговать» с легкими крупными блеснами WILLIAMS, рыба пошла крупнее, часто попадались экземпляры на 600-800 г.

Наилучшие результаты были у Владимира, который на окуня поставил не что иное, как серебристую зимнюю



С ДОНКОЙ НА ХИЩНИКА

А. ПРОСКУРИН
г. Москва



Урыболовов – любителей ловли хищных рыб – много разнообразных снастей, но донка занимает среди них особое место. С ее помощью можно доставить приман-

ку далеко от берега, где и держатся объекты нашей охоты. На мой взгляд, исключительно ценно и то, что звуковое оповещение о поклевке освобождает рыболова от непрерывного

наблюдения за снастью, давая возможность более рационально использовать время, получать большее удовольствие от общения с природой.

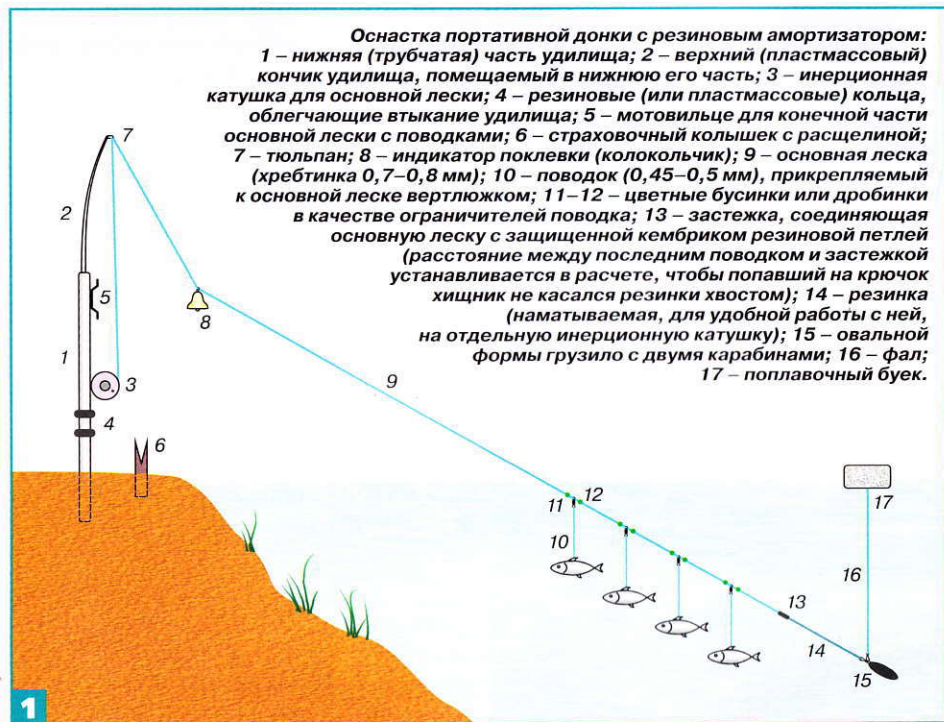
У донки может быть немало конструкций, и связаны они не только с разнообразием решаемых ею задач, но и с личными склонностями рыболовов. Мои снасти за 50 лет охоты на судака, угря и других хищников в восточной части Калининградского залива претерпели немало изменений. С простейших донок-«закидушек» я постепенно перешел на снасть с резиновым амортизатором. Ее главное достоинство состоит в том, что грузило забрасывают, а чаще завозят на лодке всего один раз.

Калининградский залив мелководен, глубина плавно нарастает от берега, поэтому забросить приманку с руки в требуемое место получится не везде, а на лодке завозить ее после каждой поклевки довольно утомительно. Исходя из личных удач и разочарований, а также из опыта других любителей донки я внес в элементы снасти и технику ловли много изменений, которые, как мне кажется, могут быть интересны моим коллегам по увлечению.

При покупке или создании донки в первую очередь важны ее компактность, надежность противозакручивателя поводков, а также возможность быстрого перехода снасти в рабочее состояние без какой-либо посторонней помощи.

Конструкция донной удочки, которую я использую (рис.1), состоит из ряда связанных между собой элементов. Для оперативного превращения их в единый работающий механизм надо последовательно совершить следующие операции:

– воткнуть комель удилица в заранее определенном месте; снять с мо-



товильца часть основной лески с поводками;

- застежкой, находящейся на конце основной лески, присоединить резиновый амортизатор, который хранится отдельно на инерционной катушке;

- сняв с тормоза катушку с амортизатором, положить ее на дно лодки возле кормы;

- не спеша отойдя на лодке от берега в заданном направлении, позволить амортизатору самостоятельно сползти с катушки, после чего удерживать его конец с петлей;

- продолжить плавное движение на лодке, осторожно растягивая резину во избежание обрыва;

- достигнув нужной дистанции, пристегнуть амортизатор к кольцу

грузила (оно находится на одном конце фала, а на другом – буюк) и опустить на дно;

- при возвращении на берег воткнуть рядом с удилищем страховочный кольшечек с расщелиной;

- снять с мотовильца натянутую амортизатором основную леску с поводками и закрепить ее на кольшечке таким образом, чтобы первый (от удилища) поводок касался воды у края берега;

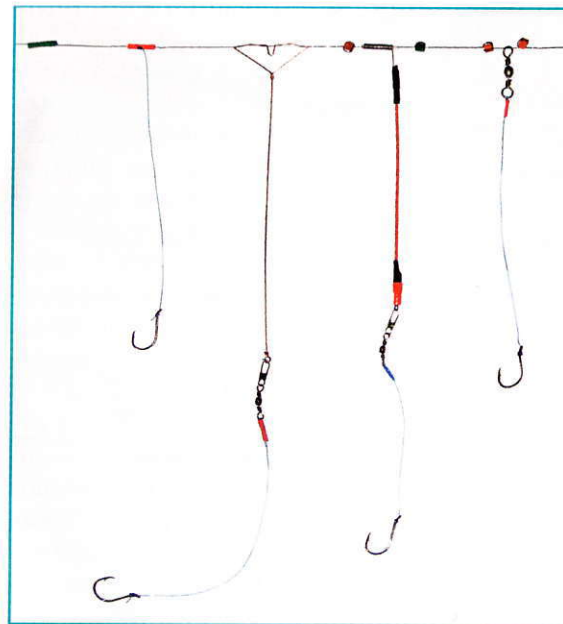
- насадить живцов;

- снять с кольшечка натянутую леску и, придерживая ее руками, сдавать в воду до тех пор, пока она не достигнет рабочего состояния;

- закрепить сигнализатор поклевки и поставить катушку на тормоз.

Уловистость донки зависит от каждого ее элемента. Как я говорил выше, особенно важны противозакручиватели. Перехлест поводка вокруг основной лески происходит не только из-за перекрученной еще до начала ловли основной лески, но и по вине амортизатора – его инерция передается на леску, вызывая ее вращение, при котором на нее наматываются поводки. Кроме того, это может происходить и при самом движении снаряженных поводков рядом с основной леской при установке снасти.

На разных этапах своей практики я применял скользящий узел, металлический съемный отвод, стационарный отвод со спиралькой, а также надетый на основную леску вертлюжок, ход которого ограничен с обеих сторон бусинками, застопоренными дважды продетой через них основной леской.



При первом способе крепления поводков можно быстро привести снасть в рабочее положение, но перекручивание при этом становится еще больше.

Съемные и стационарные отводы, оснащенные вертлюжком, достаточно эффективны, однако неудобны: их практически невозможно компактно приспособить к катушке и мотовильцу, закрепленным на удилище. После недолгого «общения» с отводами я пришел к выводу, что они требуют дополнительных конструкций, а это существенно затрудняет работу с донкой.

Последний из перечисленных способов – самый удобный. Оснастка получается компактной, при этом поводок закручивается нечасто. При этом способе я применяю дополнительный прием – «динамический отвод», суть которого состоит в следующем: при-

держивая сползающую в воду с живцами леску, делаю через каждые сданные 3–4 м два шага то вправо, то влево. Такой маневр не дает поводкам слишком приближаться к основной леске. Вероятность закручивания можно также снизить, цепляя живца не за спинку, а за губу, благодаря чему поводок в воде движется прямолинейно, а не зигзагами.

Существуют разные мнения об оптимальном количестве поводков, снаряженных на хищника. Многие рыболовы используют 8–10, располагая их в 60 см друг от друга. По опыту скажу, что чрез-

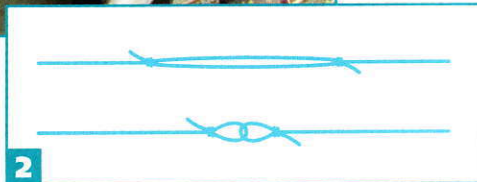


органами чувств и боковой линией. Я, опробовав и оценив эффективность разных вариантов, остановился на четырех поводках, которые располагаются в 1,5 м друг от друга.

Даже если хищник оказался между поводками, то он все равно легко обнаружит потенциальную добычу что днем, что ночью. При этом рабочий участок составляет 6 м (1,5×4 м), то есть больше, чем при 8 поводках, расположенных через 60 см.

Особого внимания требует выбор амортизатора. Популярны два вида резины – плоская («лапша») и круглая Ø2 мм. Коэффициент растяжения у них соответственно 1:4 и 1:5. Круглая резинка обладает плавучестью, что позволяет легко ее обнаружить на воде при разрыве.

мерная нагрузка донки не приносит заметной прибавки к улову, а вот если поводков будет слишком много, это приведет к тому, что леска будет запутываться, живцы – портиться (это чаще происходит при перезарядке снасти и снятии трофея с последних от удилища поводков), а в сумерках и ночью ловля сильно осложнится.



Продумывая, сколько должно быть поводков и каким – расстояние между ними, следует учитывать, что Природа позаботилась о хищных рыбах, щедро наградив их высокоразвитыми

Я предпочитаю использовать плоскую резину. Если она вдруг перекрутится, то эту неприятность легко заметить и быстро устранить, протаскивая ее между пальцев.

При разрыве или наращивании отрезки амортизатора рекомендую соединять по методу «петля за петлю» или встречным узлом (рис.2). Такие соединения надежны, узлы не распускаются. Во время длительного хранения амортизатор следует держать не-

ATEMI

УЛОВ, КОТОРЫМ МОЖНО ГОРДИТЬСЯ



 <p>Classic 42mm, 16g / 57mm, 20g / 69mm, 26g</p>	 <p>Hunter 56mm, 11g / 70mm, 16g / 79mm, 21g / 92mm, 27g</p>	 <p>River 64mm, 12g / 76mm, 18g / 86mm, 20g / 94mm, 28g</p>
 <p>Double Classic 42mm, 2x8g / 57mm, 2x12g / 69mm, 2x15g</p>	 <p>Salmon 77mm, 18g / 92mm, 24g / 109mm, 28g</p>	 <p>Lake 50mm, 10g / 68mm, 20g / 75mm, 24g / 87mm, 30g</p>
 <p>Kastmaster 30mm, 7g / 50mm, 14g / 60mm, 21g / 80mm, 28g</p>	 <p>Seatrout 75mm, 18g / 86mm, 24g</p>	 <p>Pike 51mm, 10g / 64mm, 16g / 76mm, 26g / 90mm, 32g</p>

ООО "Рыболовный мир АТЕМИ"
г. Подольск, ул. Комсомольская, 1
тел. (495) 580 3090; www.atemi.ru; fish@atemi.ru

НОВЫЙ АССОРТИМЕНТ БЛЕСЕН

натянутым, оберегая его от слипания и порчи.

Резиновый амортизатор служит не вечно. Когда он начинает терять первоначальные качества, это можно заметить по изменению цвета с серого на светло-коричневый, а также по появлению «язвочек» и заусенцев. Слегка поврежденные участки надо обязательно проверить на разрыв.

Нередко начинающие рыболовы спрашивают: что чему должно соответствовать – длина резины длине лески или наоборот. Ответ – ни то, ни другое. Исходить надо из дистанции, на которой должна находиться дальняя приманка от берега. Например, при расстоянии в 60 м и растяжении резины 1:4 длина амортизатора должна быть не меньше: $60:(4-1)=20$ м.

Чтобы резина не работала на пределе и имела запас прочности, полезно, чтобы ее длина была на 1-2 м больше рассчитанной. Для оперативности я обычно держу на рабочей катушке 40 м плоской резины, разделенной застежками на четыре одинаковые части. Сколько их использовать, решаю по ситуации.

Грузило, казалось бы, простейшая часть оснастки, но и тут не все легко. Часто можно услышать: что, мол, здесь долго думать – привязал потяжелее и жди удачи. Но это не так. Важен не только вес, но и форма грузила. Очень важно добиться того, чтобы при случайном натяжении резины сверх опасного предела грузило могло бы автоматически сместиться до тех пор, пока не наступит равновесие между его тяжестью и силой натяжения. Такое равновесие достигается заранее на мели у берега методом проб и ошибок.

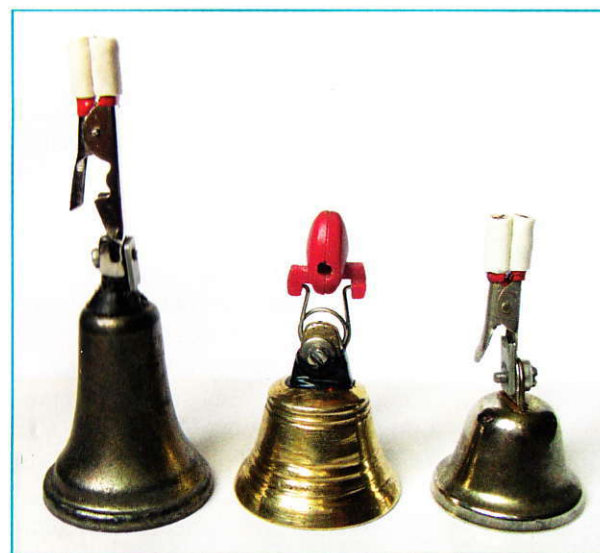


Проведенные мной многочисленные эксперименты показали, что для плоской резины с шириной 2 мм оптимальный вес грузила составляет 530-550 г, при этом для лучшей подвижности форма его должна быть овальной.

В отдельных случаях грузило не требуется забрасывать или завозить. Извилистые берега некоторых водоемов образуют своеобразные бухточки, которые с резиной в руке можно обойти пешком и расположить грузило прямо на суше или – для большей скрытности в воде – в шаге от берега.

Особый для доночника предмет – индикатор поклевки, колокольчик. Сила и тональность звона зависят не только от силы рывков хищника, но и от объема и веса языка колокольчика, места и способа крепления к леске. Практика показала, что крепить колокольчик следует в 45-50 см от удилица и обязательно «вглухую». Леска под тяжестью сигнализатора должна немного провисать, чтобы в момент поклевки хищник не сразу почувствовал сопротивление.

Колокольчик не всегда срабатывает. Например, мне не раз приходилось располагать живцов на песчано-гра-



вийных откосах в 100 м от берега, при этом леска между живцами и удилицем лежала на заиленном мелководье. В таких случаях даже крупные судаки, понававшие на крючок, не выдавали себя «колокольным» звоном. Промолчит сигнализатор и в том случае, когда хищник, схвативший живца, бросается к берегу, понуждая колокольчик без звяканья опускаться к удилицу. Тут уже не зевай: четкая подсечка – и готовься с подсачеком к встрече с загадочным трофеем.

Важнейшая часть любой оснастки – крючок. Практика убеждает, что доночнику, охотящемуся на судака, угря и налима, не требуется большого разнообразия крючков, достаточно иметь запас одинарников №10-12 с удлиненным цевьем и круглым поддевом. Они хорошо впиваются в челюсть хищника

при подсечке и удобны для извлечения экстрактором (за исключением угря, у которого крючок глубоко в горле нередко попадает в хрящевую ткань, так что поводок проще обрезать). Для лучшего удержания живца борода у крючка должна быть достаточно крупной.

Жало крючка, разумеется, должно быть острым. Зацепистость крючка обычно проверяют, с легким нажимом проводя его по ногтю: если не скользит, а оставляет царапину, значит, хороший. При длительном хранении крючки целесообразно смазывать вазелином.

Из живцов хищники Калининградского залива предпочитают неприглядного на вид колючего ерша и плотвичку. Достоинство первого заключается не только в его деликатесности, но и в бойкости и большой живучести даже в условиях длительного шторма, когда плотвичка быстро гибнет и портится. По содержимому желудка хищников можно судить, что они предпочитают жертв длиной 5-7 см.

Чтобы доставить живцов на глубину в целости и сохранности, леску,



уложенную кольцами на берегу, надо сдавать не быстро.

Какое волнение испытываешь при вываживании хищника, когда леска вытянута в струну и чувствуются все оттенки сопротивления хищника! Для успеха нужно знать, как ведут себя хищники, попавшие на крючок, чтобы можно было правильно управлять леской.

При всей своей грозности угорь, оказывая яростное сопротивление, не бросается из стороны в сторону, а дает вывести себя «по прямой» при энергичном вываживании. Подсачек не нужен. Освобожденный от крючка угорь, оказавшийся на берегу, на миг затаивается в траве, а затем, безошибочно развернувшись к воде, пытается стремительно уползти в родную стихию. И если он скользит не по песку, а по голой гальке, то все попытки снова им завладеть редко оказываются удачными.



Судак в отличие от «змеи» при вываживании любит повилить, особенно ближе к берегу, поэтому требуется обдуманное маневрирование леской во избежание зацепов о заросли рдеста и камыша.

Поведение же «хитрого» налима похоже на судачье. А уже на берегу придется потрудиться, чтобы открыть ему пасть для извлечения крючка – зевник не всегда помогает.

Предельная осторожность нужна при поимке щуки. Для нее характерны рывки и нарастающее натяжение лески, быстрая смена направления движения. Отличает зубастую и повышенная активность на береговой мели, когда она после хаотичных бросков нередко сама влетает в подсачек.

В борьбе с крупной щукой приносит успех прием, при котором рыболов управляет натяжением лески таким образом, чтобы, избегая разрыва поводка (менее крепкого, чем основ-



ная мононить), заставить щуку много двигаться и терять силы. В результате она устает настолько, что при последнем подтягивании к берегу не оказывает практически никакого сопротивления и позволяет без особых проблем завести себя в подсачек. У многих пойманных мною таким способом щук жало крючка входило с внешней стороны в щучью «ахиллесову пятю» – точку, где смыкаются челюсти. Это помогло уберечь поводок от перекуса.

Нередко бывает необходимо изменить дистанцию ловли. В этой ситуации для предотвращения донных зацепов надо предварительно с берега натянуть резину до обычного предела и закрепить ее с леской на страховочном кольшке, а потом, находясь в лодке, перевезти грузило, но так, что-

бы резина больше не натягивалась. Такой способ не требует посторонней помощи и значительно экономит время.

Кроме надувной лодки для ловли на донку желательно иметь палатку, которая для рыболова значительно больше, чем просто место, где можно переночевать или укрыться от ненастья. Она позволяет существенно удлинить и продуктивнее использовать время рыбалки, полнее оценить места и интенсивность клева в разные периоды суток и при изменении погоды.

Обычно я рыбачу в заливе 3-5 дней подряд, наработал таким образом общий «палаточный стаж» сроком более года. Это дает мне возможность поделиться полезными выводами.

Для открытой местности у воды в условиях, когда можно ждать сильного ветра и затяжного дождя, предпочтительна приземистая палатка с овальными формами и гибким каркасом. Необходим вспомогательный отсек – «предбанник», обеспечивающий защиту спальни от дождя и достаточный обзор при открытом входе.

И еще ценный совет: при угрозе сильного шторма внешние входные замки лучше держать открытыми, поскольку от проникающего снизу и находящего выхода ветра палатка сильно трясется, вздувается, и после очередных порывов в некоторых ее местах ткань и замковые ленты могут оказаться разорванными. Попав однажды в такую ситуацию, я до глубокой ночи чинил повреждения, мысленно ругая себя за серьезный просчет.

Особый эмоциональный заряд при наличии палатки дает вечерняя и ноч-

ная ловля. С наступлением темноты судак и угорь теряют осторожность и яростно нападают на живца. При этом леска нередко срывается с катушки, несмотря на тормоз, а колокольчик, успев оповестить о близкой удаче, исчезает во тьме.

Рыбалка хороша не только уловами. На ней происходит немало событий, которые надолго остаются в памяти. Однажды утром меня отвлек от донки отчаянный птичий крик в камышах. Раздвинув их, я увидел приближающуюся к финалу сцену жестокой охоты: на метелках камыша с распростертыми крыльями сидел грозно шипящий на меня ястреб, а внизу, у самой воды, цепляясь за растения, бился и кричал скворец. Хищник из-за густого камыша не смог настичь жертву и терпеливо ждал удобного момента.

Спустив ястреба, я взял скворца и почувствовал, будто у меня в руках

тельце бедняги, а само обнаженное сердце. Чтобы успокоить, я положил скворца на берег, с которого спустился минуту он вспорхнул и с радостным криком, славя жизнь и своего спасителя, исчез в синеве неба.

Желаю читателям журнала проникнуть романтикой зорь, увесистого улова и приятного потрескивания костра с пахнущей дымком наваристой ухой.



VECTOR ЭТО СИЛА

VECTOR обладает потрясающей прочностью. Чтобы ее разорвать, нужно приложить значительно большее усилие, чем для разрыва стандартной лески. VECTOR амортизирует неожиданно сильные рывки рыб, эластично растягивается, не рвется и помогает рыбаку завладеть рыбой даже в самой сложной ситуации.



ПРИКАРМЛИВАНИЕ.

А. ВОЛИЧЕНКО
г. Минск, Беларусь

То, что недавно многим рыболовам-поплавочникам было в диковинку, сегодня мало кого удивляет. Но есть темы, споры по которым все не затихают, и есть (и продолжают возникать) такие нюансы в этой области, которые сегодня известны в основном только в спортивных кругах, хотя никто секретов из

ЭТО ПОЛЕЗНО ЗНАТЬ

них не делает. Просто нужно время, чтобы все это стало достоянием рыболовов-любителей.

Постараюсь ответить на некоторые наиболее часто задаваемые вопросы и обобщить информацию о прикармках, которая может оказаться весьма полезной тем, кто этой темой и ее новинками интересуется.

Кормить помногу или помалу?

Можно ли перекармливать? «Нет, – считают некоторые продавцы прикармки, – сколько не сыпь в воду – рыба все съест». Не удивительно ли, что обычно это утверждают продавцы прикармки?

А вот по моему опыту, перекармливать иногда все-таки получается.

Приходилось с этим сталкиваться и на соревнованиях, и на любительских рыбалках.

Тому, кто не верит, предлагаю провести эксперимент, хотя он довольно накладен: попробуйте на зимней рыбалке высыпать в лунку 10-15 л прикармки с мотылем и опарышем. Не нужно быть экспертом и прорицателем, чтобы пред-



Большие объемы прикормок нужны в водоемах с сильным течением и на соревнованиях...



...на «обычных» же рыбалках в стоячей воде, зачастую нет смысла кормить помногу. А зимой – и подавно.

угадать отсутствие поклевки на этой лунке в ближайшие дни.

По открытой воде бывает, что сразу после массированного прикармливания поклевки следуют одна за одной, а через 10-20 минут клев сходит на нет. И никакое докармливание не помогает. Чаще всего это свидетельствует как раз о том, что рыба переела и потеряла интерес к насадке.

Сколько именно прикормки бросать в воду? Ответ зависит от нескольких факторов – силы течения, вида рыбы,

времени года, наличия конкурентов на берегу и, наконец, специфики конкретного водоема. Есть мало-рыбные водоемы, где ни при каких условиях нельзя обильно прикармливать.

Понятно, что зимой следует использовать меньше прикормки, чем летом. Объясняется это тем, что температура воды влияет на скорость обмена веществ у рыб. Чем вода теплее – тем

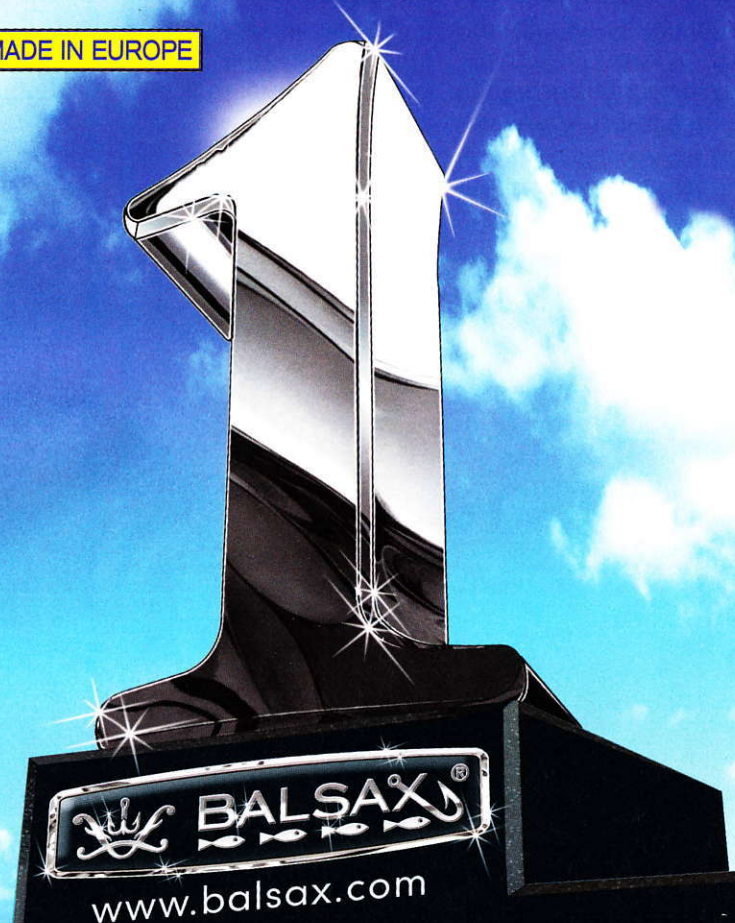
быстрее рыба усваивает пищу и тем меньше риск ее перекормить.

Летом «накрывать богатый стол» лучше на стоячих водоемах, густонаселенных рыбой. На реках и каналах с быстрым течением большие объемы прикормки могут улучшить

БЫТЬ ПЕРВЫМ



100% MADE IN EUROPE



клев в определенных случаях. Быстрое течение все время размывает упавшие на дно шары, и когда на точку речной рыбы, корма может не хватить для того, чтобы ее задержать. В результате клев затихает

в воде, то можно обойтись куда меньшими объемами прикормки.

Что касается того, как прикармливание зависит от вида рыб, то большие объемы съестного абсолютно не нужны, например, для уклейки. Там важна частота до-

основа которой – грунт, не насытит рыбу так, как это сделает всего одна пригоршня классической карповой смеси.

Вообще чем выше концентрация рыбы, чем она активнее и крупнее, тем более сытным должно быть наше угощение.



Для крупной речной рыбы не нужно скупиться на прикормку!

ет так же внезапно, как начался.

Внутренние объемы прикормок нужны на соревнованиях. Тут уж выбора нет: поспушившись, можно отпустить рыбу в соседний сектор, где кормовой стол накрыт более щедро, а самому остаться без улова. Если же ловить на этом же водоеме в одиночку, да к тому же в стоячей

корма. А вот при ловле язя, голавля, леща, сазана и прочей крупной речной рыбы скупиться не нужно.

Сытно или скудно?

При выборе той или иной прикормочной смеси нужно непременно учитывать ее питательность, которую нельзя путать с объемом! Ведро прикормки,

Бедная прикормка просто не удержит такую рыбу в точке ловли, особенно по теплой воде.

И напротив, если объект ловли – единичные мелкие подлещики и плотва, да еще и вода холодная, тогда чересчур сытная прикормка просто «выключит» клев.

Разные прикормки изначально имеют разную питательность. Ле-



Сытные прикормки хороши для ловли крупной рыбы...

...и в первую очередь – для карпа.



щевые и в особенности карповые смеси делают максимально калорийными, иначе рыба быстро потеряет к ним интерес.

Сделать прикормку более сытной можно, добавляя в нее различные

zaretowe – Мiх, куда входит тигровый орех, очищенный ячмень, конопля, кокосовая стружка, сладкая кукуруза, зерна сорго и чечевицы.

Понизить пищевую ценность прикормки можно за счет отрубей,

хлебные гранулы, бисквиты, печенье, и, конечно, живой корм. При ловле карпа и крупного леща отличный эффект дает кукурузный жмых, а также зерновые смеси Ziarno

дробленой кукурузы и кокосового жмыха Sosenbelge. Но максимально обедняет растительную смесь, конечно же, добавка грунта, поэтому большинство рецептов для пассивной рыбы или для ловли в холодной воде включают в себя различные виды глины.

Пластилиновая прикормка?

Время распада прикормочного шарика – важнейший аспект в работе прикормки. В каждой конкретной рыболовной ситуации существует своя оптимальная

степень клейкости растительной смеси. У новичков частая ошибка – использование более клейкой прикормки, чем того требуют условия ловли.

Логика должна быть такая: для реки – липкая прикормка, для озера – более рассыпчатая. Из этого правила есть немало исключений. Нужно учитывать, в каком горизонте вы хотите ловить. Например, для верховой рыбы даже на реке используются рассыпчатые смеси, тогда как для избирательной донной ловли в стоячей воде иногда применяются составы, приближающиеся по клейкости к речным.

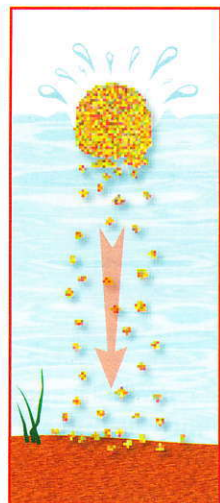
Самые рассыпчатые прикормки разбиваются уже при ударе о воду. Они используются в основном для ловли уклейки. Однако они же могут собирать и крупную рыбу (карпа, амура) во время термоклина. Правда, это бывает лишь в тех случаях, когда водоем не страдает от засилья мелкой рыбы.

Шары, слепленные из классических озерных прикормок, могут распадаться в толще воды, а могут и на дне – смотря как их приготовить.

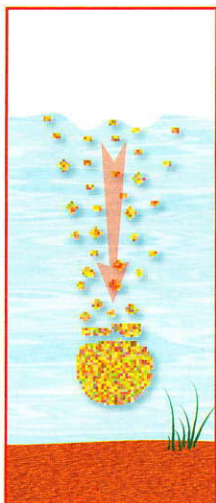
Для ловли со дна смесь должна быть достаточно плотной. Шар из такой прикормки мо-

жет распадаться 5-15 минут, а то и больше. Наиболее тяжелыми и клейкими должны быть те прикормки, которые надо удерживать в определенной точке на сильном течении. Но они все равно должны постепенно распадаться! Прикормка, имеющая консистенцию пластилина, работать вообще никак не будет.

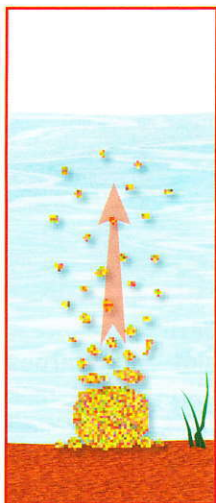
Свои поправки вносит ловля на свале в глубину под углом более 20°. Тут круглый шарик прикормки может просто укатиться вниз. Приходится искать компромисс: делать прикормку более рыхлой, лепить приплюснутые шары и



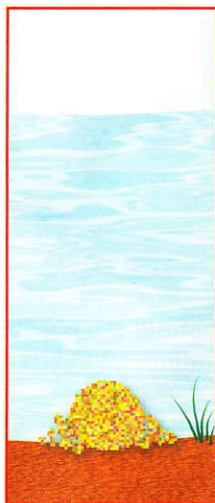
Прикормка для ловли у поверхности и в полводы.



Прикормка для ловли на медленно падающую наживку в придонных слоях.



Активная прикормка для ловли со дна.



Инертная прикормка.



PV-1 повышает клейкость и питательность прикормки.



«Coco-belge» разрыхляет прикормку, и, кроме того, придает ей бесплодный запах!

немного не добрасывать их до поплавка.

Целевые прикормки (для определенного вида рыб) обладают условно нейтральной клейкостью. Подразумевается, что рыбовод сам добрасывает прикормку исходя из условий конкретного водоема, делая ее более липкой или рассыпчатой. Вместе с тем, если сравнивать между собой лещовые и плотвиные смеси, то первые всегда более клейкие, чем вторые.

«Зимние» составы обладают пониженной клейкостью. Это делается для того, чтобы смесь ни в коем случае не сбивалась в комки, от которых пассивная рыба мог-

ла бы перенасытиться.

Клейкость прикормки можно изменять, добавляя в нее связующие и разрыхляющие компоненты (PV-1, Coco-belge и т.д.). И самое главное: можно влиять на время распада прикормочного шара, меняя силу, с которой его сжимают при формировании, и степень увлажнения. Один и тот же состав прикормки можно заставить разбиваться о поверхность воды или сделать так, что слепленный шар будет долго лежать на дне. Впрочем, об этом мы еще поговорим.

Когда прикормка должна «взрываться»?

Слепите шар прикормки, бросьте его в воду и внимательно следите

за происходящим. Вы увидите, как шар начнет постепенно осыпаться. Это произойдет вследствие того, что вода, проникая между частичками прикормки, нарушит связи между ними. Основная масса высвобождаемых частиц опустится на дно, но какая-то их часть, наоборот, поднимется вверх с разной скоростью. Это преимущественно легкие и маслосодержащие частицы, такие как молотые семена конопли, кориандра, всевозможные скорлупки и шелуха, частички, не успевшие пропитаться водой.

Большое число всплывающих частиц свидетельствует о высокой активности прикормки. Если их мало или нет вовсе – значит, прикормка инертная. На что это влияет?

Всплывающие частицы вызывают интерес у рыбы, особенно у плотвы. Даже если поблизости плавает всего несколько особей, очень скоро на их месте может оказаться целая стая. Таким образом «взрывающаяся» прикормка способна расшевелить даже вялую и сытую рыбу.

Казалось бы, вот оно, волшебное средство для улучшения клева. Но не все так просто. Чрезмерно активная прикормка с равным успехом может испортить вам рыбалку, собрав всю мелюзгу в округе, в то время как соседи с инертной прикормкой будут ловить крупную рыбу. Объяснение простое: мелкая рыба более шустрая и смелая, поэтому всегда пер-

вая отзывается на «пылящую» прикормку. Крупные особи не пойдут в «давку» – они подождут, пока муть уляжется, и только после этого, может быть, подойдут на точку.

Резюме такое: «порох» работает неотразимо, когда нет нужды селективировать рыбу по размеру. Большинство производителей изначально наделяет более высокой активностью, чем, например, лещовые составы. Если же по соседству обитают разнокалиберные рыбы, а вам хочется ловить крупную – тогда правильным решением будет инертная прикормка. Вместе с тем учитывайте, что, используя ее, вы рискуете

при вялом клеве вовсе остаться без рыбы.

Активность прикормки можно корректировать самостоятельно. Чтобы прикормка сильнее «пылила», в нее добавляются необязательная молотая конопля, кориандр и сухой голубиный помет. Для снижения активности добавляются грунт, меласса, настоявшийся голубиный помет.

И еще один момент. Слабо увлажненная смесь, заброшенная в воду сразу после замеса, тут же начинает «взрываться», тогда как перувлажненная и настоявшаяся распадается медленно и спокойно.

Большому куску рот радуется?

Готовая прикормка, как правило, содержит в себе частицы разного размера. Их соотношение определяет назначение прикормки. Самые мелкие частицы в основном играют роль связующего (хотя если говорить о Coco-belge, то это исключительно рыхлитель), а крупные фракции (кусочки спрессованной прикормки, орехов, печенья и т.п.) служат кормовой добавкой.

Понятно, что прикормки с высоким содержанием крупных частиц предназначены для ловли крупной рыбы. Соответственно, для мелкой рыбы оптимальны смеси мелкого помола.



Выбирая смеси с определенным размером частиц, учитывайте вид, размер и количество рыбы, а также интенсивность ее кормления.

К примеру, калорийная прикормка TRAPER Select серии Gold, рассчитанная на карпа, леща и белого амура, содержит

в своем составе приблизительно 10% крупных (3-8 мм) частиц, 30% средних (1-3 мм) и 60% мелких (менее 1 мм). Такой состав позволяет в

какой-то степени отсеять мелкую рыбу и повышает интерес крупных особей.

В противоположность ей прикормка Explosive, разработанная для ловли уклейки и другой мелкой рыбы, вообще не содержит крупных частиц, да и средних в ней мало.

Таким образом, размер и вид рыбы – это первый фактор, опреде-



Проще всего повысить активность прикормки, добавив в нее молотую коноплю.



ДЕЛФИ

ПРИКОРМКИ И НАСАДКИ

WWW.TAJUR.RU
DELPHY@CHEL.SURNET.RU



ПОЙМАЙ БОЛЬШЕ ДРУГИХ!

Челябинск, Ул.Танкистов, 148А, ООО ТАЮР (351) 778-50-47

Продажи: Воронеж: (4732) 76-67-95 Екатеринбург: (343) 240-59-10 Кемерово: (3842) 52-65-89
 Москва: (910) 435-20-83, (495) 178-00-33 Пермь: (3422) 22-60-39
 С.-Петербург: (812) 550-82-73, (901) 300-77-37 Самара: (846) 262-35-22

реклама

ляющий помол прикормки.

Второй фактор – интенсивность клева. Когда рыбы мало и поклевки осторожные, требуется смесь мелкого помолла. Именно по этой причине в так называемых «зимних» прикормках содержание крупных частиц сведено к минимуму – чтобы не перекармливать вялую рыбу. Кстати, «зимние» прикормки можно с успехом использовать и по открытой воде, когда рыба пассивна, а также в мало-рыбных водоемах.

Для многочисленной и активной рыбы крупных частиц в прикормке должно быть много. Это особенно важно в теплое время года, а также для рыбалки на сильном течении.

У рыболовов-спортсменов и любителей тоже есть свои предпочтения при выборе прикормки. Так, для большинства любителей наибольший интерес представляет селективная ловля крупных экземпляров, то есть качество, а не количество. А вот участникам соревнований зачастую приходится ловить «все, что движется», чтобы на-



Плотва особенно любит темные прикормки.



брать хороший общий вес улова, поэтому они используют в основном прикормки достаточно мелкого помолла. Кроме того, подразумевается, что спортсмены добавляют в прикормки животный корм – мотыля, опарыша, кастеры, рубленого червя и т.д., ко-

торые представляют собой те самые недостающие крупные фракции, причем самые «вкусные».

Отдельно следует сказать о гранулированном корме. На некоторых карповых прудах он работает на порядок лучше, нежели прикорм-

ка шарами растительной смеси. Происходит это из-за того, что запущенный карп с рождения привыкает к комбикорму, который по сути является примитивной вариацией фирменного гранулята. Вместе с тем гранулы недоступны мелкой верховой рыбе,

что делает их лучшей селективной прикормкой.

Знаете ли вы цветоведение?

Несомненно, цвет прикормки может оказывать самое прямое влияние на результативность рыбалки. И чем больше света по-

падает на дно, тем оно сильнее.

Довольно часто бывает, что рыба пугается контрастного пятна – инстинкт самосохранения заставляет ее маскироваться под цвет окружающей среды, чтобы быть незаметной для хищников. Такое поведение наиболее свойственно плотве. Кроме того, любая рыба избегает контраста в холодной (прозрачной) воде. Исключение – подледная рыбалка, когда свет на дно почти не попадает. Лучшим решением для пугливой рыбы является прикормка черного цвета.

Весной и летом, когда вода начинает прогреваться и мутнеет, ситуация меняется. Зачастую в это время яркая прикормка, наоборот, вызывает интерес у рыбы, особенно у крупных особей, которым не страшны хищники. Учитывая этот факт, можно селективировать рыбу по размеру за счет цвета прикормки.

Рыболовы-спортсмены заметили, что весной наибольшим привлекательным эффектом обладает красная прикормка. Летом лучше



Цвет прикормки можно с легкостью менять самостоятельно, используя для этих целей специальные красители.

всего работает прикормка натурального цвета. Кроме того, замечено, что желтые смеси нравятся карпу, лещу и его близким родственникам.

Можно самостоятельно изменить цвет прикормки с помощью добавок. К примеру, сухари из пшеничного хлеба и кукурузная мука осветляют смесь, тогда как копра-меласса или, скажем, шоколадные пряники затемняют. Кроме того, цвет прикормки меняется, если в нее добавить глины. Удобнее всего, на мой взгляд, пользоваться специальными порошковыми красителями, которые позволяют очень быстро изменить

цвет прикормки и ее работу.

Наиболее распространенный способ – добавить сухой краситель к сухой прикормке, а затем смесь увлажнить. В этом случае краситель постепенно вымывается из прикормки, упавшей на дно водоема. Для более стойкой фиксации краску следует добавлять в воду, на которой



Отличных результатов можно добиться, если использовать прикормку с контрастными частицами.

замешивается прикормка. Так обычно поступают с черным красителем.

Очень интересный эффект «долгоиграющего облака» можно создать с желтым красителем, что неотразимо действует на подлещика и уклейку. Для этого краску нужно добавить в увлажненную

рассыпчатую прикормку перед тем, как лепить шары.

Отличных результатов можно добиться, если использовать прикормку с контрастными частицами. Их роль может выполнять цветной хлеб (особенно хорош флуоресцентный) или, например, консервированная кукуруза.

Окончание следует

Откройте. Найдите. Поймайте.

БОЛЬШЕ НЕ ЗАПУТАЕТСЯ

В ящиках Plano приманки не спутываются, легко находятся и готовы к использованию.



787



7936



1470



4897



NORmark®

ЭКСКЛЮЗИВНЫЙ ОПТОВЫЙ ДИСТРИБУТОР
www.normark.ru



Я много времени посвящаю рыбалке, ловлю на разных водоемах, но пока не видел никого, кто бы ловил на тейлспиннер. В основном используются вращающиеся блесны, классические джиг-приманки, реже воблеры. Почему?

Просто нет нужной информации. Может, один раз попробовали и не получили должного результата. Но факт остается фактом – хотя тейлспиннер изобретен не вчера, широкого распространения он не получил.

давно забытое старое. Часто ищу ответ для решения конкретной задачи. Поэтому, увидев в одном из рыболовных изданий тейлспиннер, весьма им заинтересовался.

Первое, что пришло на ум – симбиоз джига и

А. ВОЛЕГОВ
г. Екатеринбург

МИКРОТЕЙЛСПИННЕР

Возможно, рыболовы привыкли пользоваться приманками определенных типов, которые приносят им улов. Может,

Я же люблю проводить различные эксперименты, постоянно пытаюсь привнести в рыбалку что-то новое или

вертушки. В продаже их не было. Но, как оказалось, собрать его не сложно. Правда, в статье шла речь о приманках,

вес которых начинался от 10 г. Меня же интересовали самые легкие приманки.

В качестве грузила я решил использовать те же «дробинки», что и в микроджиге. Лепестки небольших размеров нашел в магазине. Подобрать вертлюжки и крючки необходимого размера не составило особого труда. Так на свет появились мои первые микротейлспиннеры.

Первые рыбалки ничем особенным не запомнились. Но я не сомневался: эта приманка себя еще покажет. Так и оказалось.

На очередной рыбалке обнаружился стайный окунь, который явно был настроен воинственно и кидался на приманки отчаянно. Самым

эффективным оказался микроджиг, но вот задача – окуни постоянно откусывали хвостик у твистера либо стаскивали его.

И тут я вспомнил, что у меня есть микротейлспиннер. Несколько секунд – и в воду летит

новая приманка. Окуни ее явно оценили, при этом безнаказанных поклевков стало гораздо меньше. Возросла скорость ловли. И что самое интересное, стали попадаться экземпляры покрупнее.



парник продолжал мучивать окуня на микроджиг, я же поставил 1,5-граммовый микротейлспиннер.

Классическая ступенчатая проводка поклевки не дала. Я начал искать другую. Через некоторое время поймал окуня, затем еще одного. Рыбе пришлось по вкусу равномерная проводка около дна с частыми подергиваниями. В конце рыбалки соотношение пойманных окуней у меня и напарника достигло 3:1 в мою пользу.

Таких примеров я могу привести немало, но пора переходить к «виновнику торжества».

Из чего состоит тейлспиннер

Конструкция выглядит просто: «чебурашка» и крючок с посаженным на него лепестком. Но это кажущаяся простота. Вначале разберемся, для чего нужен каждый элемент.

Грузило. Я предпочитаю «ушастое», сделанное из «дробинки», взятой из набора для поплавочной удочки, и проволочного каркаса.

Другой пример. Както раз мы с напарником облавливали компактное место на городской речке. Окунь там стоял постоянно. Вначале он исправно ловился на различные приманки, потом активность клева заметно снизилась. На-



140c Fishin' Buddy

Экран:
Диагональ 3,5",
320V x 240H 256-цветный TFT
Сонар:
Однолучевой вниз/в сторону
200kHz / 34° @ -10db
455kHz / 10° @ -10db
Длина тубуса:
Телескопический тубус 24" - 40"
Мощность:
1000 Вт (PTP)
125 Вт (RMS)
Глубина:
70 м вниз, 35 м в сторону
Рекомендуемая цена: 16 980 р.



120 Fishin' Buddy

Экран:
Диагональ 4",
240V x 160H, FSTN LCD
8 уровней серой шкалы
Сонар:
Однолучевой вниз/в сторону
200kHz / 34° @ -10db
455kHz / 10° @ -10db
Длина тубуса:
Фиксированная, 24"
Мощность:
1000 Вт (PTP)
125 Вт (RMS)
Глубина:
70 м вниз, 35 м в сторону
Рекомендуемая цена: 11 100 р.

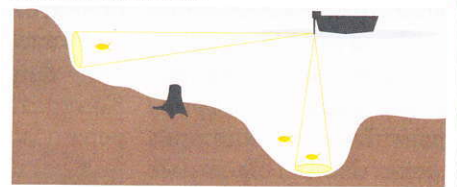


110 Fishin' Buddy

Экран:
Диагональ 4",
160V x 128H, FSTN LCD
4 уровня серой шкалы
Сонар:
Однолучевой, вниз
200kHz / 34° @ -10db
Длина тубуса:
Фиксированная, 24"
Мощность:
1000 Вт (PTP)
125 Вт (RMS)
Глубина:
70 м вниз
Рекомендуемая цена: 7 980 р.



СМОТРИ И ЗАБРАСЫВАЙ



SideFinding™: уникальный сонар SideFinding находит рыбу вокруг вашей лодки в радиусе до 35м. Вы просто поворачиваете эхолот в нужную вам сторону. Благодаря узкому лучу, если вы видите рыбу на экране, значит, эхолот направлен прямо на нее, и вам ясно, куда забрасывать приманку.

УНИВЕРСАЛЬНОЕ КРЕПЛЕНИЕ

Универсальный зажим эхолота Fishin' Buddy® позволяет вам быстро и легко закреплять его чуть ли не где угодно и в любом положении. А самое лучшее — нет никаких проводов, с которыми надо возиться.



Больше информации на www.humminbird.com



ЭКСКЛЮЗИВНЫЙ ОПТОВЫЙ ДИСТРИБЬЮТОР
www.normark.ru



Вес выбирается в зависимости от условий ловли. Наиболее ходовые веса – 0,6; 1; 1,5; 2; 2,5 г.

Крючок. Он может быть любым – одинарным, двойным, тройным. Также можно применять и офсетные крючки. Размер и тип выбирается исходя из условий ловли и предполагаемой добычи. Конечно, он должен быть изготовлен из качественного материала, иметь хорошую заточку. В моей практике наиболее ходовыми оказались двойники.

Лепесток. Я в основном использую тип лепестка Aglia и Comet. Так как основной объект ловли – окунь, то размер

печить вращение лепестка при проводке, как равномерной, так и ступенчатой. Я предпочитаю качественные изделия фирмы OWNER. Конкретных размеров вертлюжков приводить не буду. Самое главное – он должен быть соизмерим с размером лепестка и крючка.

Заводные кольца. Требование одно – они должны быть изготовлены из качественного материала. В основном я использую заводные кольца фирм LUCKY JOHN, AXIS.

Сборка тейлспиннера

Мы рассмотрели составные части микро-

– от №000 до №1.

Может возникнуть вопрос: где взять лепесток? Можно снять со старой блесны, купить отдельно лепестки или изготовить самостоятельно.

Вертлюжок. Его роль – обеспе-

чить вращение лепестка при проводке, как равномерной, так и ступенчатой. Я предпочитаю качественные изделия фирмы OWNER. Конкретных размеров вертлюжков приводить не буду. Самое главное – он должен быть соизмерим с размером лепестка и крючка.

чить вращение лепестка при проводке, как равномерной, так и ступенчатой. Я предпочитаю качественные изделия фирмы OWNER. Конкретных размеров вертлюжков приводить не буду. Самое главное – он должен быть соизмерим с размером лепестка и крючка.

чить вращение лепестка при проводке, как равномерной, так и ступенчатой. Я предпочитаю качественные изделия фирмы OWNER. Конкретных размеров вертлюжков приводить не буду. Самое главное – он должен быть соизмерим с размером лепестка и крючка.

чить вращение лепестка при проводке, как равномерной, так и ступенчатой. Я предпочитаю качественные изделия фирмы OWNER. Конкретных размеров вертлюжков приводить не буду. Самое главное – он должен быть соизмерим с размером лепестка и крючка.

чить вращение лепестка при проводке, как равномерной, так и ступенчатой. Я предпочитаю качественные изделия фирмы OWNER. Конкретных размеров вертлюжков приводить не буду. Самое главное – он должен быть соизмерим с размером лепестка и крючка.



вертлюжка по цевью с двух сторон. В качестве стопора можно использовать кембрики. Их лучше закрепить с помощью «Суперклея». Также лепесток можно зафиксировать с помощью силиконового стопора, который надевается прямо на крючок.

Вышеописанные способы имеют один существенный недостаток – из-за подвижности вертлюжка происходят частые зацепы лепестка за

крючок. С этим надо как-то бороться.

Один из вариантов – использовать отрезки термоусадочной трубки. Перед их насаживанием



необходимо прикрепить вертлюжок к цевью крючка. Это можно сделать, например, при помощи тонкой проволоки или ниток. Затем надеваем термоусадочную трубку и нагреваем на пламени зажигалки или свечи. В результате трубка плотно облепает наш вертлюжок, и он жестко фиксируется.

Далее формируем проволочный каркас с насаженным на него крючком и закрепляем его в «дробинке». Микротейлспиннер готов.

Оснащение тейлспиннера

Основной элемент, который привлекает внимание рыбы, – это лепесток. Но, как показывает практика, оснащение крючка небольшим вабиком (или простому кисточкой) из

синтетических ниток тоже приносит положительный результат. Для формирования вабика я использую люрекс красного, зеленого, белого и голубого цветов.

Процесс изготовления прост.

Берем нитку люрекса и наматываем на палец руки. Количество витков зависит от толщины нити и того объема, который мы хотим получить. Далее аккуратно снимаем получившееся кольцо с пальца и с помощью небольшого отрезка «плетенки», например SALMO Elite Braid Ø0,1 мм, формируем узелок на нашем кольце. Оставляем свободным небольшой кусочек «плетенки». Далее разрезаем кольцо пополам и с помощью шнура приматываем наш вабик к цевью крючка.

При использовании вабика есть один нежелательный момент. Если приманку после ловли не просушить, а сразу положить в коробку, то через некоторое время вертлюжок вместе с заводным кольцом заржавеет, что приведет к ухудшению работы вертлюжка и насаженного на него лепестка. Такая приманка станет малоинтересна рыбе.

Проводка тейлспиннера

Она может быть разной: равномерной или ступенчатой. Иногда стоит проявить фанта-

зию и, например, немного потвичить, а еще лучше – выбрать место, где вода достаточно прозрачная, и посмотреть, как ведет себя приманка при различных вариантах проводки. Я уже приводил пример, когда потребовалось время, чтобы найти оптимальную проводку. В результате количество поклевки сразу возросло.

Вариант «микро»

Нельзя сказать, что микротейлспиннер может заменить джиг или «вертушку». Каждой приманке свое место и время. Как вариант вы можете использовать микротейлспиннер, когда ваше любимое место подвергается постоянному рыболовному прессингу – в этом случае рыба привыкает к часто используемым приманкам, а применение новинки может принести поклевку.

Когда я задался целью перенести тейлспиннер в вариант «микро», возникло несколько вопросов. Первый: формы каких лепестков дадут наибольший эффект при ловле? Второй: каков минимальный вес микротейлспиннера, при кото-

ром лепесток будет стабильно работать? Третий: какое соотношение веса груза и размера лепестка будет оптимальным?

Для начала я решил сделать несколько пилотных приманок. Первые образцы весили 1, 1,5 и 2,5 г. При этом на граммовую приманку был поставлен лепесток типа Aglia Long №000 и одинарный крючок, на 1,5-граммовую – Aglia №000 и офсетный крючок с лесочной защитой, на 2,5-граммовую – Aglia №00 и двойной крючок. Все приманки были оснащены кисточкой из люрекса.

После первых же рыбалок стало очевидно, что лучше всего себя проявляет лепесток типа Aglia, он работал стабильно. Лепесток типа Aglia Long своей не очень выразительной работой меня не вдохновил, поэтому дальнейшие эксперименты я решил проводить только с Aglia. При этом я решил сделать побольше приманок, чтобы получить более полные ответы на поставленные вопросы.

Стало ясно, что микротейлспиннер в неза-



цепляющемся варианте – не очень удачная модель. Она была выполнена на одинарном крючке при помощи лесочного уса, который стал виновником периодических сходов рыбы.

Вариант с офсетником и телом от твистера мне не очень понравился – мелковат. От вабика я отказался по причине, которую уже упоминал, поэтому еще более сузил поле для опытов и остановился на двойниках, оснащенных только лепестком.

Сделал дополнительные приманки – весом 0,6, 1 и 2 г, оснастил

двойником №10 и 12, люреksom, лепестком Aglia №000, 00, 0, 1 и 2, который весил 0,25; 0,43; 0,54; 0,61 г. Я хотел выяснить, можно ли за счет увеличения размера лепестка замедлить падение приманки, ведь иногда нужно добросить до рыбы, а глубина не позволяет сделать качественную проводку.

Полигоном стала р.Исеть в черте Екатеринбурга. Различные условия ловли позволяли рассмотреть детально работу приманок. Выводы таковы:

1. Благодаря жесткой фиксации вертлюжка с

лепестком можно избавиться от постоянных перехлестов за крючок.

2. Большой разницы во времени падения приманки в стоячей воде, вызванной размером лепестка, я не заметил. А вот на течении – чем больше был лепесток приманки (при одинаковом весе «чебурашки»), тем дольше она падала, то есть наблюдался «эффект парашюта».

3. Подтвердилось, что проводка микротейлспиннера должна быть весьма разнообразной. Правда, четкой зависимости между количеством поклевки и типом проводки выявить не удалось.

4. Если сравнивать с микроджигом, то рыба на микротейлспиннер в большинстве случаев ловилась реже, но крупнее. Больше всего запомнилась поимка крупного язя на эту приманку весом 1 г, оснащенную лепестком Aglia №1.

Вполне допускаю, что выводы эти не окончательные и могут измениться со временем. Но в одном уверен – микротейлспиннер прижился в моей спиннинговой коробке.

Белгород, Старый Оскол, Новый Оскол, Губкин... Все эти города находятся в Белгородской области, весьма богатой небольшо- шими водоемами, и там тоже можно совсем неплохо порыбачить. И пусть это будет отнюдь не трофейная рыбалка – она все равно поможет вам отдохнуть, предаться любимому занятию, отвести душу, сбить охотку... Замечу, что иногда в водоемах, которые нахо-

дятся в черте небольших городов, может попасться и крупная рыба. Порой рыболовы уносят домой вполне приличных карпов, карасей,

щуку, окуней и даже судаков. Но все же в большинстве случаев рыбалка здесь пусть и не трофейная, но все же это рыбалка! И у нее тоже есть свои особенности.

В моем родном городе Губкине есть пара водоемов, довольно типичных для подобной ловли. На одном ловятся карпы, и поимка экземпляра на 2-3 кг – вовсе не исключение; на другом можно всласть посидеть с обычной поплавочной удочкой: половить плотву с уклейкой.

С первым водоемом, который находится возле «старого парка» в г.Губкине, связано все мое

детство. Еще будучи школьником, я часто бегал именно на этот пруд. Тактика этих походов была простая: поскольку никаких снастей у меня с собой не было, я находил на берегу какую-нибудь сухую ветку, подходил к первому встречному рыболову и просил у него леску, крючок и все остальное, что нужно для того, чтобы сделать удочку. Рыболов осматривал с ног до головы мальчика со школьным рюкзаком, в наглаженных брючках, и начинал спрашивать:

«Почему не в школе? Почему не учишься?», но комплектовать давал и даже помогал собрать снасть. Домой я возвращался с десятком карасей, нанизанных на ветку, и при этом был очень горд собой. Дома выслушивал от мамы выговор, но потом все повторялось вновь и вновь... Кстати, пару раз мама меня разыскивала с милицией. Как вы думаете, где меня находили? Конечно, на этом пруду, сидящего с сухой палкой на берегу и привязанной к ней леской с поплавком...

Что касается самого водоема, то вы, наверное, удивитесь, но я не буду стелать, как все хорошо было раньше и как плохо теперь.

Да, конечно, водоем очень сильно изменился, и главной причиной всех изменений стало человеческое вмешательство. Но это пошло только на пользу и водоему, и жителям города.

Много лет назад на этом пруду была лодочная станция, которая со временем пришла в негодность, а потом и вовсе ее не стало. Но несколько лет назад глава городской администра-

КАК ГУБКИН ЗАБОТИТСЯ О СВОИХ РЫБОЛОВАХ

С. ЕРШОВ,
наш собственной
корреспондент
по Белгородской
и Воронежской обл.



ции принял решение о ее восстановлении. С помощью городских промышленных предприятий была построена новая красивая станция (причал получил название «Коробково») с прекрасной зоной отдыха, прокатом лодок и катамаранов, с катанием на небольшом паруснике «Святой Николай» – точной копии ботика Петра I, на котором царь в молодые годы постигал азы морской военной науки... На пруду расположен четырехкаскадный фонтан с подсветкой, так что зона отдыха получилась на славу.

И про нас, рыболовов, тоже не забыли. В водоем (его площадь 6 га) было выпущено много карпа, толстолобика, про белого амура тоже не забыли. Оборудовали места для рыбалки – построили мостки по одной стороне водоема. Конечно, прежде чем все это сделали, городской пруд был полностью осушен, углублен и очищен от донного мусора. В общем, была произведена огромная работа, и все для блага горожан.

После открытия городского пруда сюда на-

чали приезжать на рыбалку не только местные жители, но и гости из соседних городов, деревень и сел. Конечно, первое время карп ловился изумительно, ведь до открытия водоема рыбу никто не тревожил, по-

ст о я н н о кормили... Но со временем он стал достаточно разборчив, ловиться стал реже, клевал осторожнее. Но, как и на любом водоеме, к рыбе за частую можно по-

добрать ключик, который откроет не только ее тайны, но и тайны самого водоема.

Я решил заняться экспериментами, обследовать пруд по всему периметру, чтобы понять, где в жаркое время собирается рыба – у берега или ближе к центру водоема, выяснить, на какие снасти лучше всего ловить, подобрать самую эффективную прикормку и насадку.

Первая моя рыбалка на этом благополучном

пруду была спонтанной. Проезжая мимо, я обратил внимание на то, что на проезжей части стоит очень много машин, а вдоль берега сидят во множестве люди с удочками. Остановился посмотреть, что ловится.



Меня сразу поразил тот факт, что большинство рыболовов за небольшое время поймали по несколько карпов весом до 4 кг. Естественно, мне тоже захотелось половить. Заехал домой, взял снасти и помчался на водоем. За 2 часа поймал 6 карпов от 1 до 3,5 кг. Это при том, что я сидел, можно сказать, в толпе, где рыба уже была накормлена до такой степени, что даже смотреть в сторону пищи не хоте-

На следующий день я взял маркерное удилище и отправился на водоем проверять глубину в разных частях. Как оказалось, во многих местах идет ровный стол, но иногда попадаются и перепасы, правда, не-

значительные. В среднем глубина по всему водоему около 3,5-4 м, только у берега было немного иначе. Когда спу-

скакивали водоем, вдоль одного берега была вырыта траншея глубиной до 1,5 м, а при заполнении ее оставили как есть, и за ней образовалась искусственная бровка, на которой, замечу, при ловле обычным поплавочным удилищем карп как раз и клюет. В общем, как оказалось, рельеф не такой уж и интересный, кроме прибрежной полосы, но это никак не отражается на активности рыбы. Она прекрасно кормится, ловится и живет в водоеме.

Из-за этого массовых рыбных «тусовок» здесь нет, поскольку нет ни

ямок, ни ярко выраженных бровок, ни коряг... Разницы для рыбы нет, где ей ходить, кормиться и ночевать. Рыба здесь везде ловится, причем на разных дистанциях, поскольку я охотился на нее как с матчевым удилищем, так и с карповым.

Правда, я обратил внимание вот на что: при ловле карповыми удилищами с волосяным монтажом рыба более охотно берет вдали от берега, а при ловле матчевым или обычным поплавочным удилищем – не далее 15-20 м от берега. Если же закинуть карповое на дистанцию, на которой мы ловим поплавочным удилищем, то поклевки можно прождать целый день. Монтаж на этом водоеме использую классический, волосяной, с методной кормушкой весом 50 г (еще 20 г весит корм) – этого вполне достаточно для того, чтобы сделать хороший дальний заброс карповым удилищем, и для того, чтобы во время поклевки происходила четкая самоподсечка.

Признаюсь, я долго экспериментировал и пытался понять, какая

прикормка больше всего нравится местному карпу. И эксперименты заключались в следующем: на каждой рыбалке, но в разных частях водоема, я прикармливал точки различными зерновыми культурами. Сначала горохом в чистом виде, затем – «сыпучкой» со сливовым запахом, но с добавлением в нее гороха, потом – кукурузой в чистом виде и т.д. И, конечно же, пробовал ловить на всех этих точках на разные насадки. Самой эффективной оказалась кукуруза. Поэтому когда я отправляюсь ловить карпа на этот пруд, всегда беру с собой 3-килограммовый пакет базового «Униорма», три банки кукурузы (2,5 банки для прикормки, 0,5 – для насадки), и, конечно же, сливовый ароматизатор. Не лишним будет сбрызнуть кукурузу тем же ароматизатором, который добавляется в прикормку. Местному карпу это тоже очень нравится.

Кстати сказать, домочадцы рыболова здесь всегда находят себе занятие, так что никто никому не мешает. В общем, этот городской

пруд в зоне отдыха можно смело назвать Семейным.

Увы, у этого водоема есть свои недостатки – куда же без них? Первый – это дорога, которая проходит вдоль всего водоема, отчего слышится постоянный шум от машин, поднимается пыль... Кроме того, ботик ходит в 80-100 м от берега, а именно на этой дистанции я как раз и ловлю карповыми удищами, и всегда есть риск, что монтаж обрежется винтом мотора, но мне обычно удается быстро прижать удище к воде или частично опустить его под воду, отчего леска с монтажом опускается на глубину (а вслед за ней и рыба, заинтересовавшаяся насадкой).

Теперь расскажу о втором водоеме. Он находится в 15-20 минутах ходьбы от городского пруда, о котором только что шла речь. Горожане между собой называют его Пляжем. Там действительно имеется достаточно длинный песчаный пляж, где каждое лето отдыхает и загорает множество людей. Но мы туда ездим не загорать, а удить рыбу.

Замечу, что с точки зрения рыбалки пруд Пляж интереснее, чем Семейный. На этом пруду имеется и остров, и залив с камышами, и песчаные пляжи, на которых любят держаться карась, окунь и ротан. Здесь и глубина приличная – до 6 м. А видовой состав рыб довольно разнообразен: плотва, карась, карп, уклейка, окунь, судак, лещ, густера, щука... Кстати, в этом водоеме водится и налим, который в последнее время стал весьма ценным трофеем.

Не странно ли? Ведь эта рыба живет преимущественно в реках, т.е. там, где проточная вода, а здесь, можно сказать, стоячий водоем. Все дело в том, что параллельно этому пруду течет речка Осколец, которая берет свое начало в одноименной деревне, вытекающая из большого пруда, расположенного в 15 км выше г.Губкина. Именно из этой речки и зашел в Пляж налим, когда они соединились небольшой протокой напротив острова. Сейчас они тоже соединяются, но уже через небольшую трубу.

Очень увлекательна здесь рыбалка на попла-

вочную удочку в проводку. Может показаться странным, что в стоячей воде ловят в проводку, но поверьте, такое возможно, и это очень



эффективный способ ловли.

Методика ее такова: выставляем глубину значительнее больше имеющейся (фиксированная оснастка), делаем максимально дальний заброс (насадка – червь), ждем, пока она опустится до самого дна, прижимаем удище к воде и начинаем медленно волочить оснастку по дну, но с небольшими остановками.

Именно во время таких остановок можно увидеть поклевку, которая, всегда бывает очень четкая. Поплавок резко встает и погружается

скольку здесь много уклейки, которая, замечу, изумительно ловится в весеннее время. И порой за час весенней рыбалки (в конце апреля – начале

карп, весом до 2 кг, но клюет он весьма выборочно, хотя лет восемь назад он ловился просто изумительно. Возможно, этой рыбе просто хватает природного корма, которого в водоеме достаточно много.

Конечно, есть еще и другие факторы, которые очень сильно влияют на активность рыбы в этом водоеме – это электроудочки и постоянно стоящие в водоеме сети. Почему рыбоохрана на них никак не реагирует, вопрос, наверное, риторический. В последние годы, к сожалению, подобное уничтожение рыбы наблюдается регулярно.

Карась, как и любая другая рыба, хорошо ловится рано утром, но бывало такое, что он прекрасно клевал в середине дня, когда самое пекло. Причем ловился он практически в любом месте: напротив острова, на песчаных пляжах...

Кстати, еще много лет назад я любил ходить на этот водоем с закидушкой – снастью с резиновым амортизатором. И самое любимое мое место было – на углу самого дальнего пляжа.

под воду или начинает быстро уходить в сторону, но при этом лежит на воде. Кстати, поклевку можно почувствовать и во время волочения насадки по дну – выражается она в не сильных толчках. Рыба как бы останавливает насадку и пытается ее сдернуть. Поверьте, это очень увлекательно.

Кормовая база у хищника в этом пруду просто прекрасная, по-

мая) можно поймать до сотни небольших серебристых рыбок. Клев у них просто ошеломительный.

Для ловли карпа, карася, плотвы и т.п. самое лучшее время – утренняя зорька. Карпа в водоеме не так уж и много, но он весьма солидных размеров. Я неоднократно видел всплески карпа, который по весу явно превышал 6-7 кг. В водоеме есть и некрупный

Да и вообще это место всегда было очень востребовано у рыбачивших «на резинку» – ведь там часто ловились крупные карась, окунь, ротан. Иногда проскакивал подлещик. Но самой частой добычей оказывался именно карась. Рыбы весом около 1 кг не были редкостью. Сейчас караси стали скромней – не выше 500 г, средний же их вес – 100-300 г.

Из насадок местный карась предпочитает червя и перловку. Конечно, другие насадки он тоже уважает, но эти ему нравятся больше всего.

Что касается целенаправленной ловли хищника, а именно щуки и окуня, то здесь все намного сложнее, чем при ловле мирной рыбы. В связи с тем, что у них здесь имеется большая кормовая база, пластиковые и железные имитации рыбок хищнику становятся малоинтересны. Ведь в водоеме бесчисленное количество уклейки и плотвы, которыми хищники могут запросто пообедать. Зачем им хватать какую-то железяку или пластмассовую рыбку, когда перед носом кишит жи-

вая рыба и атаковать ее не составляет большого труда?

Еще одна проблема – рассредоточенность хищной рыбы по всему водоему. К сожалению, в нем нет ни коряжников, ни резких перепадов... Есть два места, где чаще всего проявляет себя



щуки, появления большого количества молодежи. Практически на каждой рыбалке стала попадаться щучка весом до 200-300 г. Так что есть надежда на то, что хищника здесь станет больше, несмотря на постоянный прессинг со стороны браконьеров.

хищник, – это залив с камышами и участок от старого впадения в водоем речки Осколец до начала залива. Здесь достаточно глубоко, много мелкой кормовой рыбы, есть прибрежная растительность.

Кстати, последние пару лет я наблюдаю рост активности «пляжной»

Лучшее время для ловли щуки и окуня здесь – с конца августа до начала октября. В это время хищник становится наиболее активным, и поимка, например, щуки весом 1,5-2 кг – вполне обычное дело. Летом же соблазнить балованную щуку на поклевку – это надо уметь.

MORA ICE™

Производится компанией Mora of Sweden с 1955 г.



Отличия между **шведским ледобуром** и простым «штопором»

- легкое и быстрое сверление любого льда
- высочайшее шведское качество изготовления и материалов
- режущие ножи изготовлены из нержавеющей стали Sandvik с твердостью HRC 56-58
- эргономичная конструкция



MORA ICE ARCTIC

- для сверления самого толстого льда
- регулировка высоты выдвижения рукоятки
- можно использовать с дрелью-шурупвертом
- сферические ножи
- 110, 130, 150 мм
- максимальная толщина просверливаемого льда 136 см

MORA EXPERT PRO

- универсальность
- регулировка высоты выдвижения рукоятки
- можно использовать с дрелью-шурупвертом
- сферические ножи
- 110, 130, 150, 200 мм
- максимальная толщина просверливаемого льда 130 см

MORA SPIRALEN

- самое легкое сверление мокрого льда
- очень простая и надежная складывающаяся конструкция
- плоские ножи
- 125, 150, 175/200 мм
- максимальная толщина просверливаемого льда 95 см

MORA NOVA SYSTEM

- прочная режущая голова из композит. материала
- регулировка высоты выдвижения рукоятки
- используется с электро-, бензомотором или дрелью-шурупвертом
- сферические ножи
- 110, 130, 160 мм
- макс. толщина просверливаемого льда 140 см

MORA ICE MICRO

- самая компактная модель при перевозке
- малый вес
- регулировка высоты выдвижения рукоятки
- можно использовать с дрелью-шурупвертом
- сферические ножи
- 110, 130, 150 мм
- макс. толщина просверливаемого льда 85 см

Mora Nova System

MORE FUN ON ICE™

«Больше радости на льду»

РЫБОЛОВ
РОССИЯ

рыболов-сервис.рф

ОПТОВАЯ И РОЗНИЧНАЯ ТОРГОВЛЯ

ООО «РЫБОЛОВ-СЕРВИС»,
141280, Московская обл.,
г. Ивanteeвка, ул. Толмачева, 49,
корп. 1, тел./факс: +375 17 5057417,
info@salmoru.com

«РЫБОЛОВ СЕРВИС»,
Украина, Киев, тел.: (380) 44 5627742,
salmor@salmoru.ua, www.salmoru.ua
ООО «САЛМО Белфшинг», Беларусь,
Минск, тел./факс: +375 17 5057417,
salmo-belfishing@tut.by, www.salmo.by

www.salmoru.com
ТОРГОВО-ИНФОРМАЦИОННЫЙ ПОРТАЛ

ГДЕ, ГДЕ... НА ТАВДЕ!

А. ПОТАПОВ
г. Екатеринбург



Тавда – левый приток Тобола, протекает в бассейне Оби – в Свердловской и Тюменской областях. Образуется при слиянии рек Лозьва и Сосьва, берущих начало на восточном склоне Северного Урала. Длина 720 км, площадь бассейна 88 100 кв. км. Река судоходная, раньше использовалась для сплава леса, поэтому на берегах и на дне много топляков.

начинает падать по 3-5 см за сутки. Сезон спиннинговой ловли в это время начинается на паводковых озерах,

старицах и малых реках, впадающих в Тавду. В августе-сентябре рыболовы перемещаются на коренную реку – Тавду, куда скатывается нагулявшая жирок бель, а за нею и хищник. Рыбалка на озерах продолжается с переменным успехом с июля по октябрь.

За 10 лет регулярной рыбной ловли в районе г.Тавды мы с товарищами смогли вывести алгоритм рыбалки по части сезонности, снастей и приманок и готовы поделиться своими знаниями на этот счет.

Июнь–июль: малые реки

Карабашка. При выезде из г.Тавды в восточном направлении, в сторону д.Герасимовки (родина Павлика Морозова), дорога через 10 км пересекает речку Карабашку.

Вариантов заезда на нее два. Первый – за 200 м до моста через Карабашку сворачиваем налево (промахнуть невозможно – поворот только один), едем по лесной дороге 1-1,5 км и попадаем на крутояр (идеальное место для ночевки). Можно проехать и дальше, но только в сухой сезон и на хорошем «внедорожнике».

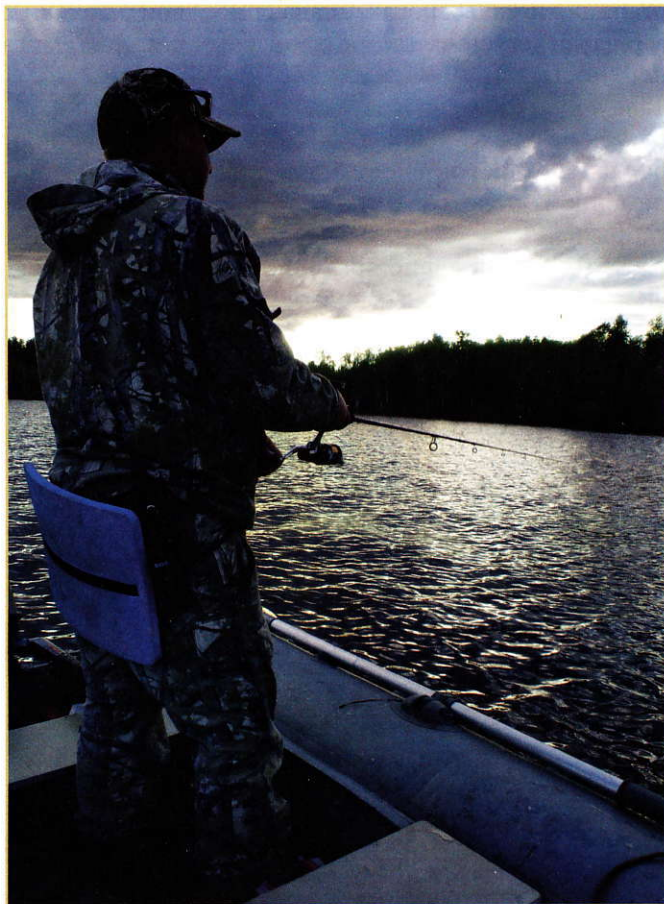
Сразу под крутояром находится первый «рабочий» омут длиной метров 40 и глубиной 4-5 м. На входе и выходе из ямы ловятся небольшие щучки (до 3 кг), в самой яме возможна поимка экземпляров посolidнее – 5-6 кг. Вверх по течению, метров через 500, находится вторая яма, еще через 500 м – третья, через 800 м – четвертая. Можно подняться еще выше, но расстояния между интересными точками все более увеличиваются, а для полноценной вдумчи-

вой рыбалки хватает обойти первые четыре (если не бежать галопом по берегу).

Хищник по всей реке распределен равномерно, но на ровных протягах пасутся небольшие щуки (0,5-1,5 кг) и стаи разнокалиберного окуня, а в ямах и на их границах – рыба покрупнее (3-4 кг). Если время рыбалки ограничено, то от первого крутояра мы обычно идем берегом по наготовленной тропинке через заливной луг сразу на ямы, срезая повороты реки. Если времени много, то уходим сразу на крайний четвертый омут и, двигаясь вниз по течению, облавливаем реку на всем ее протяжении вплоть до места стоянки. Наиболее интересен дальний, четвертый омут – глубина здесь 5-6 м, есть обратное течение, русло расширяется и резко сужается. Самых крупных щук мы всегда доставали именно из него. Рекорд этого омута – хищница на 7,8 кг.

Второй вариант заезда – сразу за мостом через Карабашку поворачиваем направо, едем по лесной дороге и вдоль небольшой старицы около 500 м. Упершись в ручей, оставляем машины на берегу (место для ночевки неважное – всегда сыро и дрова не близко, ночевать лучше на сухом лесистом берегу). Далее, собрав снасти и взяв с собой все необходимое, идем вниз по течению 5 км до впадения Карабашки в Тавду. Тропа идет высоким сухим берегом, большей частью по лесу. Идти легко и приятно, на тропе и рядом с ней полно грибов, иногда мы даже откладывали спиннинги и набирали множество белых, подосиновиков и подберезовиков...

Ловлю начинаем с первой ямы перед устьем Карабашки и движемся, спиннингуя, в обратную сторону (вверх по течению). Обычно на облов всего участка у нас уходит большая часть светового дня, участок очень рыбный, но распределение рыб такое же, как и выше моста – на ровных прогонах мелочь, в ямах – «крупняк». Река неширокая, в большинстве мест свободно перекидывается спиннингом, поэтому рельеф дна легко читается. Особое внимание советую обратить на вторую от устья яму (ориентир – «форсирование» двух небольших ручейков,



находящихся в 60-70 м друг от друга). Ей принадлежит один из нескольких почетных рекордов Карабашки – за 4 часа ловли в 3 спиннинга – 64 щуки не сходя с места (не считая сходов и холостых поклевков) при размере ямы 20 на 30 м.

Как потом оказалось, мы попали на осенний ход хищника, который нередко случается в сентябре в реках Обского бассейна, когда скатившаяся до этого в коренную реку щука заходит в большом количестве ненадолго (2-2,5 недели) обратно в приток по-

жировать. Высоко от устья она не поднимается (7-10 км), оккупируя по ранжиру данный участок реки и поедая все, что может проглотить.

Через неделю мы с братом установили на Карабашке свои личные рекорды – соответственно, 82 и 92 щуки за день рыбалки (считались выловленные хвосты всех размеров). Конечно, такой жор случается нечасто, но еще пару раз здесь на нечто подобное мы попадали.

Ошмарка. По дороге Тавда–Таборы между мостом через р.Ошмарку и

деревней с таким же названием есть несколько съездов направо, все они по лесной дороге примерно через 100 м выводят на берег реки.

В верхнем течении река типично таежная, глубокая, много ям, берега высокие, крутые, поросшие частым лесом, – передвигаться по берегу не просто, иногда трудно подходить к воде. Из-за множества деревьев, упавших с подмытых берегов в воду, неизбежны потери приманок. Тем не менее река достойна самого пристального внимания – рыбы в ней много, нередки поимки трофейных экземпляров щуки и окуня.

Рыбачить я начинаю с лесных омутков, двигаясь вниз по течению. «Прочесывать» следует всю реку – за любым упавшим деревом может стоять матерая щука. Когда прохожу по берегу 3-4 км, ловить становится легче – Ошмарка постепенно выходит в свою пойменную долину, где и «мерт-

вых» зацепов меньше, и берега лучше проходимы, и рыбы становится больше, хотя и мелочи тоже.

Конья. По дороге Тавда–Таборы, двигаясь на север, доезжаем до 35-го км, пересекаем по мосту р.Конью, через 100 м сворачиваем направо (ошибиться трудно – поворот единственный), через 1-1,5 км езды по полевой дороге выезжаем на место впадения Коньи в Тавду.

Если накануне шли дожди – по полю проехать проблематично. Ночевать можно здесь же, около машин, – место хорошее, сухое и продуваемое от комарья. А можно немного спуститься к воде, справа от тропы есть незаметная сверху землянка с нарами на 3-4 человек. Напротив устья Коньи на Тавде находится обширная зимовальная яма, поэтому, несмотря на свои скромные размеры, речка очень рыбная, для ударной рыбалки достаточно обловить 200-метровый



участок начиная от устья, и чем ближе к нему, тем крупнее хищник, чем выше по течению, тем его больше, но он мельче.

Обязательно следует проверить забросами в Тавду место впадения Конья, часто самых крупных щук мы добывали именно там. Метров через 100 от устья Конья поворачивает направо, а налево уходит глубокий глухой «карман», советую его обловить тоже, рыбы в нем много.

Емельяшевка. По дороге Тавда-Таборы примерно на 58-м км, после крутого, с отбойником, правого поворота дороги сразу поворачиваем налево, по лесной дороге через 1-1,5 км выезжаем на крутой берег Емельяшевки. Рыбачить можно начинать сразу у стоянки – вниз по течению 3-4 км до впадения реки в Тавду, а мож-

но подняться вверх – рыба есть везде.

Вообще Емельяшевка очень похожа на Карабашку, можно сказать, что эти реки «близнецы-сестры» – одинаковой ширины, глубины, с похожими ямами и прогонами. Она так же легко читается, по берегу идетя тоже легко, были бы силы и желание. Единственное отличие – советую не обходить по лесным тропам, ведущим к ямам, ровные речные протяги – на Емельяшевке крупная щука стоит более равномерно, ее можно взять в любом месте реки.

Например, выше стоянки, через 200 м, река уходит вправо, а тропинка, срезая около километра речки, идет прямо через лес и рожицу ивняка к большому омуту. На одной из рыбалок я решил пройти не по «дороге», а берегом, в результате до

омута я так и не дошел, хватило рыбалки на ничем не примечательном месте – абсолютно ровный, 100-метровый прогон был буквально забит мерной 2-4-килограммовой щукой. Окуня в реке тоже много; изредка, как и на многих малых реках, попадается язь.

Приманки для рыбалки на малых реках. Бесспорный фаворит здесь – «резина». Работает, в принципе, любая – ловили мы и на RELAX, и на YUM, сам я уже много лет использую в основном приманки MANN'S. Ловить на твистер или виброхвост – тоже особого значения не имеет, одинаково хорошо работает и то и другое, принцип «чем больше приманка, тем больше рыба» соблюдается, а вот в цвете явное предпочтение отдается белому, желтому, лимонному и «шартрез».

Джиг-головку или «чебурашку» я использую весом от 7 до 15 г, а мой брат приноровился ловить с 3-5-граммовым грузилом, заставляя планировать свою приманку раза в три дольше, чем я свою, – и ловит он несколько не меньше.

Зацепов на реках практически не бывает, за исключением Ошмарки; иногда в ямах встречаются коряги, но и эта проблема решается – я поставил «плетенку» с разрывной нагрузкой 22 кг, в крайнем случае на зацепе разгибается крючок, а приманку удается сохранить.

Неплохой результат на этих реках показывают классический джиг и еще два способа. Первый работает только на прогонах. Забрасываю перпендикулярно или немного под углом к течению. Не подматывая леску, даю

струе снести приманку, пока грузило не коснется дна (леска будет образовывать угол 45° по отношению к берегу). Затем, чуть подматывая леску и чуть подергивая кончиком удилища, заставляю джиг-приманку волочиться по дну. Чем позже ее прибьет к «своему» берегу, чем дольше она будет оставаться на струе, тем больше вероятность поклевки.

Второй способ работает везде: заброс на противоположный берег как можно ближе к урезу воды (в идеале – 5-10 см от воды), медленное стас-

РЕКЛАМА

ЗЕМЕЛЬНЫЕ УЧАСТКИ В ДЕРЕВНЕ, НА БЕРЕГУ ОЗЕРА

до воды 20 м
(свет и вода по границе, круглогодичный подъезд)

18 тыс. руб./сотка

www.bozer.ru

тел.: 8-925-072-08-87

КАТАЛОГ

«ВСЕГДА С ПРИРОДОЙ»

Высылаем почтой товары более 10 тысяч наименований для рыбалки и охоты.

Каталог – бесплатно. Вложите свой конверт.

117513, Москва, В-513, а/я 66-р

тел.: (495) 724-62-13

www.kwsp.ru

ТРИВОЛ-М

Оптовая торговля рыболовными товарами собственного производства. А также широкий ассортимент отечественных и импортных товаров для зимней и летней рыбалки

Москва, ул. Верхняя Красносельская, д.3, м "Красносельская" (495) 980-55-28

e-mail: info@trivol.ru www.trivol.ru

Отгрузка товара в любую точку страны



11-я международная выставка

Охота. Рыбалка. Отдых

20-23 октября 2011 года, МВЦ «Крокус Экспо»

Реклама

Организатор:

При поддержке:

(495) 727-2526 / safari@crocus-off.ru / www.safarilexpo.ru



Министерство природных ресурсов и экологии Российской Федерации



Ассоциация «Российское рыболовство»

МВЦ «Крокус Экспо»: 65-66 км МКАД (пересечение МКАД и Волоколамского шоссе), станция метро «Мякинино»

кивание резины в реку, затем классическая проводка – два оборота и пауза. Удар обычно следует на первой же паузе; промахов, как правило, не бывает.

Иногда «выстреливают» вращающиеся блесны – MEPPS Aglia long, DAM Effzett, MYRAN, Vibrax (Blue Fox). Попытки ловить «колебалками» всегда заканчивались провалом. По жирующему окуню и мелкой щуке неплохо проявили себя попперы от RAPALA, YO-ZURI и др. Часто в начале сезона хорошо работают воблеры – фэты и минноу.

**Конец июля–сентябрь:
коренная река**

В это время ловля хищника постепенно перемещается на коренную реку. На р.Тавде в радиусе 60-80 км от одноименного городка есть масса мест, где спиннингист может отвести душу.

В июле большая рыба чаще концентрируется в местах впадения притоков и стариц. Пока обитатели реки не разбежались по всей акватории, их можно продуктивно добывать ходовой рыбалкой с берега. В более поздний период ловля с лодки предпочтительнее, так как позволяет обловить водоем по всей ширине и добраться до более глухих мест выше и ниже по течению.

Ближе к осени хищник начинает активно ловиться на всем протяжении реки, придерживаясь, впрочем, классических мест – ям, речных перекатов, закоряженных крутых берегов с обратным течением. Вы получаете серьезный шанс выловить достойный экземпляр.

При троллинге лучшие результаты показывают воблеры длиной 8-12 см с заглублением 1-3 м (минноу и дайверы от YO-ZURI, RAPALA, DAIWA, SALMO и др.). Различные «колебалки» могут составить серьезную конкуренцию воблерам при ловле и на «дорожку», и взброс. На ямах и в подводном береговом коряжнике преимущество будет иметь «резина» в разных монтажах. Особо крупных экземпляров мне ловить на реке не доводилось, но щука на 5 кг здесь сюрпризом не станет. Опытные местные рыболовы регулярно добывают и большие трофеи.

Мест для ловли предостаточно. Особое внимание советую обратить на следующие:

«Шпалорезка». На 56-м км трассы Тавда–Таборы поворачиваем направо и через 200 м выезжаем на берег Тавды. Выше по течению в 1 км находится устье р.Емельяшевки. Ловлю можно начинать сразу от стоянки, передвигаясь вниз по течению. В этом месте всегда неплохо клюют на «вертушки» язь и окунь.

Выше на 100 м с лодки можно хорошо «попасть» на крупную щуку, забрасывая джиг-приманку на русловую бровку. На противоположном от стоянки берегу находится отличная яма, граничащая с коряжником и поперечными песчаными дюнами. В зависимости от сезона в уловах на «Шпалорезке» могут преобладать или щука с окунем, или язь.

Устье р.Карабашки. Попасть на него можно или по р.Тавде, или проехать через пос.Городище, свернуть на базу «Юность», перед воротами базы повернуть налево, доехать до

Тавды и подняться по реке на лодке 500 м до острова. Справа и слева от острова находится очень интересный донный рельеф, имеются ямы, поперечные песчаные косы, коряжник. На границе мутной воды из Карабашки и из чистой Тавды постоянно держатся крупные стаи окуня и язя. Холостных рыбалок в этом месте у меня не было.

Старица у д. Васьково. По дороге Тавда–Тюмень надо свернуть направо к д.Васьково. Напротив находится одноименная старица, место считается рыбным и пользуется популярностью у местных жителей.

Это лишь небольшая часть известных и добычливых речных тавдинских точек, а если у вас будет лодка с двигателем, их можно найти еще массу.

Большинство озер Тавдинского района – очень рыбные и перспек-

тивные, но «работают» нестабильно. В какой-то год дают отличные уловы одни водоемы и «молчат» другие, на следующий год все может быть наоборот. Продуктивная рыбалка и пустые выезды на таких озерах, как Долгое, Длинное, Кривое, Глубокое, Камышное, Среднее, Щучье, совсем не редкость. То же относится и к старицам Чулинской, Кортимье, Карабашевской, Халтуринской, Белоярской.

За 10 лет выездов на рыбалки в Тавдинский район я всегда испытывал только положительные эмоции. Огромные возможности и различные варианты ловли, широкий выбор красивейших мест и их компактное месторасположение (бывало, менял 2-3 места за день), а самое главное – радушие и гостеприимство местных жителей, уверен, никого не оставят равнодушным. Удачи на рыбалках!



На Кольский полуостров целенаправленно ездят за большой или редкой рыбой – семгой, хариусом, форелью. Захватывающие истории поиска, единоборств, сходов и побед достойны лечь в основу рыболовного блокбастера. Написано (и, кстати, уже снято) об этом немало. А как выглядит Кольская рыбалка глазами не спортсмена-профессионала, а обыч-

ного автолюбителя со спиннингом и надувной лодкой?

Мне давно хотелось попасть в те края с их удивительной природой, историей и людьми. Ледоколы Мурманска, скалы Териберки, олени Ловозера, камни Хибин и деревянные храмы Варзуги... Это было главной целью похода. Но, останавливаясь на ночевку, почти каждый раз я брал в руки снасти.

Мой напарник Александр, весьма далекий от рыбалки, не только не выказывал скуки, но всячески помогал, чем мог, за что ему отдельная благодарность. И вот как это было.

Одетая в гранит

От Вологды до Мурманска 1500 км. Мы разделили этот путь на два дня и к вечеру первого оказались примерно в центре Карелии, на реке

с загадочным названием Онаigma. В реальности она выглядит как небольшое озеро, без признаков течения, вытянутое с северо-запада на юго-восток, как и все озера на Карельском перешейке. Именно в этом направлении, словно когтями, прочертил его ледник.

Берег реки-озера был загроможден серыми и коричневыми валунами, покрытыми роскошной

вышивкой из желтого мха, между которыми по болоту вилась едва заметная тропинка, протоптанная нашими не-

многочисленными предшественниками.

Несмотря на усталость, мы решили в первый же вечер заняться

ПУТЕШЕСТВИЕ ДИЛЕТАНТОВ НА КОЛЬСКИЙ



А. ЧЕРВЯКОВ,
наш собственный
корреспондент
по Вологодской
области

Места рыбалки:
1 – река Онаigma.





рыбалкой – очень уж многообещающе при- тихла темная вода в спу- стившихся сумерках. В родных краях в это вре- мя уже темно, но здесь, в 700 км к северу, день дарил нам лишний час- полтора рыбалки, и этим следовало пользоваться.

Разложить и надуть лодку на ровной земле мы смогли только в 100 м от воды, и протаски- вать ее по тропке через валуны пришлось с тру- дом: где – боком, где – впереди себя, где – под- няв на вытянутых руках. Зато спуск к самой воде был отличным – огром- ный плоский камень при ближайшем рассмотре- нии оказавшийся грани- том.

Вот как, лесная Ониг- ма имеет почти что на- бережную! Можно было бы расположиться с удочками прямо на ней, но у гранитного берега оказалось слишком мел- ко.

Приманка, которую я использую «по умолча- нию» на любом незнако- мом водоеме, – красная «вращалка» MEPPS Aglia, классика из клас- сики. Если рыба хотя бы мало-мальски активна, поклевка не заставит се- бя ждать. Вот и сейчас – не успел я задуматься, не великоват ли для Ониг- мы лепесток №4, как взя- тый «на обкатку» но- венький KONGER Black Tiger согнулся и после короткой подмотки пру-

жинисто выбросил в лодку 300-граммового щуренка. Случилось это уже на втором забросе.

Размер блесны мало интересовал голодного разбойника – проглотил он ее целиком, притом глубоко. Зевника у меня не было, поэтому при- шлось вставить между челюстями незадачливо- го охотника обычную спичку, чтобы освободи- ть его от тройника и отпустить восвояси. Пе- резабросил – и снова вершинка дернулась к воде, щучка покрупнее мелькнула под лодкой, но почему-то сошла. Тотчас вслед за ней по- палась другая. Через 15 минут выяснилось, что Онигма кишит мелкой

щучкой, но лишь до полу- килограмма и не более. Течения не было, лишь слабый переменчивый ветерок гонял лод- ку от берега к бере- гу, от одного травя- ного пятна до дру- гого. Но тут стем- нело, пора было от- дышать перед зав- трашной дорогой.

Лебедь, краб и семга

Признаюсь чест- но, первую свою уху на Кольском

мы попробовали в мур- манском ресторане. Здешнее море знамени- то еще и своими краба-

ми – дальневосточными мигрантами, которым новое прохладное место обитания пришлось по



вкусу, и они рас- плодилось близ мурманского бе- рега в неверо- ятном количестве.

Дорога в пос.Ловозеро, где живут саамы-оле- неводы, проходит через Ловозерские Тундры. При сло- ве «тундра» пред- ставляется что-то относительно плоское, бескрайн- ее, наполовину болотистое, напо- ловину камени- стое. Однако Тундра – это горы высотой до 1,5 км. В одном из мест по обе стороны

дороги лежат озера Лебязье и Семужье. Какие названия! Лебязье чуть выше, и из него в Семужье выходит короткая горная протока – р. Лебязья – стремительная, пенная, заваленная упавшими деревьями и почти непригодная для рыбалки.

Озера же, обрамленные сопками разных оттенков синего, голубого и фиолетового – как на картинах Рериха – сказочно прекрасны. Вопрос о месте ночевки отпал сам собой, и вот мы уже готовим лодку у самого моста. Чтобы не быть подхваченными течением и унесенными в Лебязью, осторожно крадемся вдоль самого берега в озеро. Дно здесь песчаное и чистое, и я забрасываю блесну без большого оптимизма – так и есть, поклевки нет. Вдобавок начала меняться погода – а она в Заполярье «лоскутная»: череда туч и просветов в горах у моря вызывает невероятную чехарду мгновенных потеплений и похолоданий, дождя, ветра и солнца.

Лебязье озеро то завивалось в барашки, то успокаивалось, то морщилось короткой ребри-

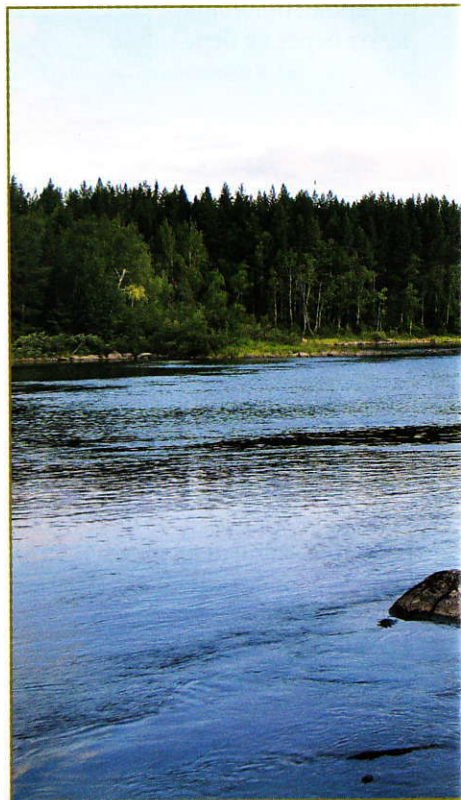
стой волной, да так же быстро и стремительно, что я, стоя в лодке на фанерном днище, раз чуть бы-

ло не улетел за борт. Как назло, выход в протоку пересекала низкая ЛЭП, и спиной приходилось орудовать с большой осторожностью. На скромный улов пришлось потратить несколько блесен. Между донными камнями в отличие от бревен-топляков они заклиниваются на раз и намертво – не спасают ни отцеп, ни упругость снасти, а лезть в заполярную воду на неизвестную глубину очень не хочется. Боевая ничья?

Умбьяне

Простейшая модель Кольского полуострова – это глубокая тарелка, перевернутая вверх дном, откуда, с Хибин, равномерно к краям – Баренцеву и Белому морям – стекает множество

рек. Их названия хорошо известны любителям водного туризма и лососевой рыбалки, и нет не-



обходимости их перечислять. Некоторые реки имеют уже вполне приличную рыболовную инфраструктуру – разность тура, красота же их бесценна и по-прежнему ни с чем не сравнима. Если двигаться по полуострову против часовой стрелки от Канда-

лесечете Колвицу и Умбу. Это Терский берег Белого моря, старинные поморские земли. На

вается назвать это проходным двором (хотя некоторые морские формы именно проходные!),

крайне мал), сильное, но спокойное течение, чистое, без коряжника, дно – трудно устоять перед соблазном размяться самому или хотя бы понаблюдать за рыболовами.

Так поступили и мы. Почти у самой береговой опоры рыбачили двое спиннингистов: молодой парень и рыбовод постарше. Снасти у обоих были мощные: удилица длиной не менее 3,5 м, здоровенные катушки «мясорубки» и тяжелые ромбические блесны с отверстием посередине. Сильным забросом блесна посылались далеко за середину Умбы, но, подхваченная потоком, к концу подмотки все равно сносилась почти что до береговой линии.

На одном из забросов удилице у парня согнулось больше обычного, но тот продолжал невозмутимо крутить ручку, пока на быстрине под мостом не всплеснул чей-то хвост. «Рыбу тащишь!» – пришел на помощь пожилой напарник. Добыча красиво пошла поверху, превратив всех рыболовов в зрителей. Это оказалась щука весом чуть более 1 кг, но вываживалась она как добрая трехкилограммо-

противоположном берегу – Архангельск и Онега.

Возле моста Умба довольно широка: до впадения в море остается всего десяток километров, так что в устьевой части перемешаны пресноводные и морские рыбы – окунь, семга, щука, треска, сорога, камбала... Язык не поворачи-

скорее это – нескандальная, довольно уживчивая коммунальная квартира.

Мост через Умбу – излюбленное место рыбалки местных жителей и всех проезжающих мимо. Отличный подход к воде по некрупным камням (а нахлыстом можно ловить и с самого моста, благо поток машин



вая – такое в Умбе течение.

Вода в устье реки поднимается с приливом и падает с отливом. Это каким-то образом влияет на клев, который становится четко предсказуемым по времени: так, щука клюет только до 21:00, а, например, крупная плотва подходит к берегу ровно в половине десятого. Так что местные рыболовы выходят на берег Умбы, как на автобусную остановку. Не удивлюсь, если у кого-то это «расписание» записано на бумажке.

В камнях на Лебяжем озере вместе с блес-

нами я оставил все свои застежки-вертлюжки, и двое мальчишек-умбян очень выручили меня ими. Больше до самого дома ни одной блесны я не потерял.

К барьеру!

Обилие озер в Карелии и здесь, на Кольском, позволило нам выбирать их более придирчиво, чем обычно: подъезд к самой воде, твердое дно, хорошее место для палатки и ковра, дрова, обдув от комаров и мошки. Красивая гористая линия горизонта также приветствовалась.

На пути из Варзуги в Кандалакшу мы встали на ночевку на небольшом, не очень глубоком озере Круглом. Правый его берег был типично заповядным: валуны, травяные бугры, тонкие елочки, кривые сосенки и изобилие карликовой березы. Около получаса я прочесывал его безымянной красной «вертушкой» (весь любимый Меррз к тому времени погиб) без намека на поклевку. Тогда мы решили пересечь озеро и обследовать его противоположный берег. Пока Саша греб, я сел передохнуть, забросив спин-

нинг «дорожкой». Точно на середине озера его вершинка затряслась. Камни? Не-ет, кто-то сел! Это был темно-серый окунь с едва различимыми полосами и лишь слегка красноватыми плавниками.

Вот и левый берег Круглого – он «наш», хорошо знакомый, средне-русский. Здесь нормальный сосновый лес, осока, кувшинки и стена камыша. К ней, как к барьеру, мы и подплыли.

Подбрасывая блесну к самым стеблям, выманиваю того, кто засел под ними. Раз, другой, третий... Попутно объясняю

Александру тактику охоты хищника из тростниковой засады. Хлоп! Прерываюсь на полуслове, в месте падения блесны быстро расходитесь круг, а спиннинг ощутимо рвет из рук солидная щука. Лекция получилась настолько наглядной, что я слегка оторопел. В шутку мы не взяли с собой ни подсачек, ни емкость клевало. Теперь шутки в сторону – надо как-то исхитриться перекинуть зубастую через борт. Так ждет своего единственного момента снайпер. Вот! Спиннинг гнется вопреки знаком,

щука на секунду зависает над веслом... и тяжело падает на дно лодки. Сильно бьющую рыбу приходится придерживать рукой, держась подальше от зубов. Увы, хватает и жабр, пальцы расцарапаны в кровь. Зато мы выиграли эту дуэль!

Осенние ночи на Кольском холодные. Утром озеро укрыла плотная вата тумана, сквозь которую еле-еле пробивалось розовое солнце. А лес на берегу стал хрустальным: на каждой сосновой хвоинке поблескивала капелька росы...



В Новгородской области, особенно на Валдайской возвышенности, множество красивейших и богатых рыбой озер. У всех на слуху Селигер, Валдайское озеро, Вельё, Пирос! Но, к сожалению, новгородские рыболовы

(и я не исключение) отчасти «ленивы» и довольствуются тем, что под боком есть Ильмень-озеро. До него от Великого Новгорода на любом виде транспорта, будь то катер или автомобиль, всего 10-15 минут езды, да и рыба ло-

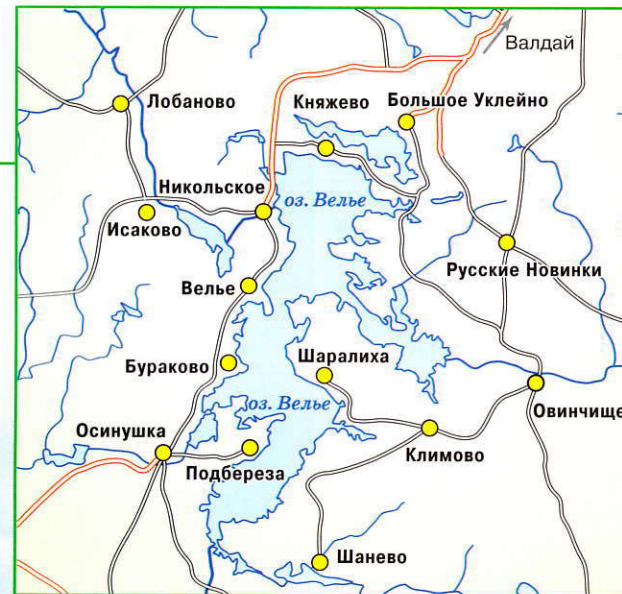
вится в Ильмене вполне сносно. Спрашивается, надо ли тащиться за тридевять земель на неизвестные водоемы, где улов вовсе даже не гарантирован?

А ведь напрасно! Сколько прекрасных мест для рыболовного

туризма находится только в Новгородской области! Нужно лишь заставить себя страхнуть лень, а потом будешь еще и благодарен себе за увиденную красоту и массу положительных эмоций. Чего стоит одно лишь ожидание поклев-

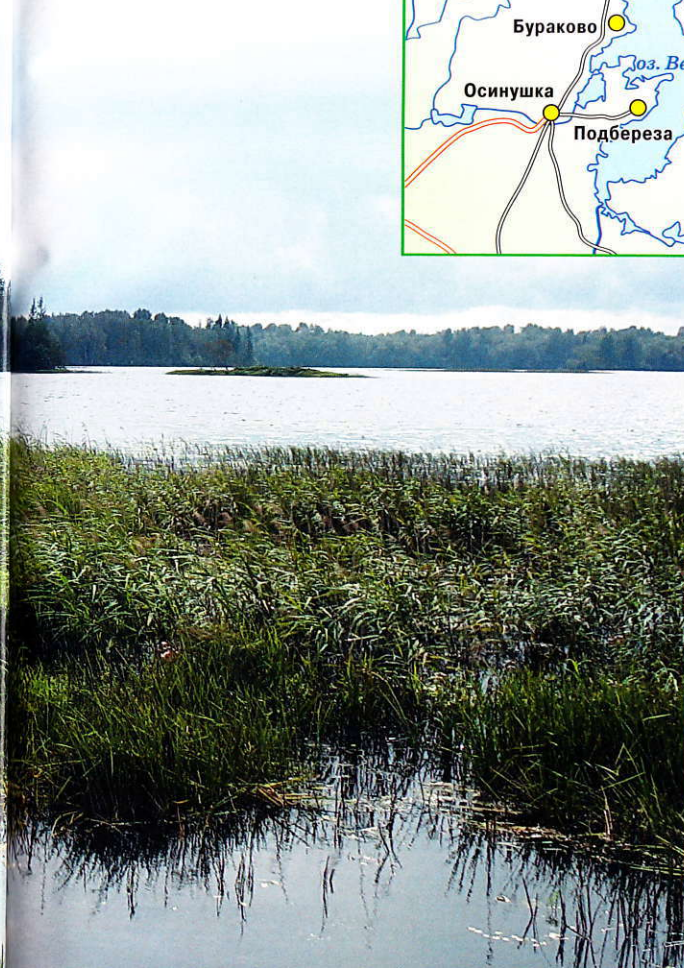
ки неизвестной рыбы на незнакомом водоеме!

Друзья пригласили отметить торжественное семейное мероприятие на лоне природы, благо у



НА ОЗЕРЕ ВЕЛЬЁ

В. ЛИТВЕНКО,
наш собственный
корреспондент по
Новгородской обл.



них там деревенский дом. От них, да еще из Интернета, я узнал множество интересных и полезных для рыболова фактов.

Вельё расположено на территории Валдайского национального парка. Оно вытянуто с севера на юг более чем на 25 км, берега сильно изрезаны. На Вельё более 200 больших и малых островов. Средняя глубина – 9-10 м, есть ямы до 45 м. Дно и берега преимущественно песчаные, местами – ил и

галька. Вода в озере пригодна для питья без кипячения (что сейчас редкость). Промышленных и сельскохозяйственных производств рядом нет. В озеро впадает несколько небольших рек. Часть водостока озера Вельё поступает в Вышневолоцкую водную систему.

По своей недалёкой видимости я не взял тогда с собой никаких рыболовных снастей – подумал, что неудобно будет убежать на рыбалку из-за праздничного стола. На деле оказалось, что время на рыбалку нашлось бы.

Разведка водоема состоялась, когда все гости в послеобеденный зной организованно пошли купаться. Дно озера оказалось песчаным с мелкими камушками; вода, несмотря на ее цветение, – достаточно прозрачной. Около берега плавали стайки мелкой белой рыбешки, но иногда среди них проскальзывали вполне «сковородочные» экземпляры.

Вот тут я и пожалел, что не взял с собой хотя бы удочку. Рыбешки оказались совершенно не пугливыми, видимо, потому что деревенские женщины моют на бере-

гу кухонную посуду, и остатки пищи попадают в воду. Благодаря такой постоянной естественной прикормке стайки белой крутились буквально под ногами купающихся.



При виде такой картины рыбацкое сердце не выдержало – пошел искать хоть какое-нибудь подобие снастей. У одного из московских гостей в машине оказалась вполне приличная телескопическая удочка и пакетик с крупными крючками, которые были мгновенно выпроше-

ны во временное пользование. С праздничного стола в карман перекачала пара кусков черного хлеба.

И вот я уже на берегу. Мякиш хлеба смочен водой и смят в пласти-

линообразную массу. Первый заброс, сразу поклевка, подсечка – и в руках бьется первый трофей озера Вельё – красавица плотвица. Яркая, контрастная, с огненно-красными плавниками, выразительными глазами, очень бойкая и «мускулистая», как форель.

Вторым трофеем оказалась приличных размеров уклейка. Дело вроде пошло на лад. Поплавок не успевал касаться воды, как следовали поклевки, но многие из них, к сожалению, не



были реализованы. Рыба безнаказанно сбивала подсохший хлеб слишком крупного крючка. Тип насадки и размер крючка явно не соответствовали условиям ловли. Эх, сейчас бы опарышей или прочных земляных червей да хотя бы один некрупный острый крючок...



Но ведь надо же что-то делать! Начались эксперименты. Сначала в ход пошло печенье для чая. Тесто из него получилось ароматное, но на крючке оно не держалось. Пришлось бросить его на прикормку. Пошел искать червей, хотя в нынешнюю жару и засуху это было проблематично. Но все же парой поднятых с земли досок в зарослях крапивы удалось обнаружить трех мелких червей-подлистников. Но с ними жадная рыба разделилась в доли секунды.

Как же все-таки обмануть местных подводных обитателей? И тут вспом-

нился «турецкий» морской вариант ловли, о котором я рассказывал в журнале «Рыболов» №2/2006.

Я привязал к леске два дополнительных крупных крючка, в качестве насадки взял не мякиш хлеба, а его корочку. Обмотал ее леской и последовательно вставил в хлеб три крючка. После такой «упаковки» рыба уже не могла моментально сбить насадку.

Заброс «турецкого» варианта снасти в воду приводил рыбу буквально в бешенство. Поплавок не стоял на месте ни секунды: то резко перемещался со стороны в сторону, то сразу тонул. Рыба настойчиво пыталась извлечь лакомый кусочек из клетки, образованной переплетением лески и крючков. Это было первое достижение – насадка держалась на удочке уже не мгновение, а десятки секунд. Рыбу удавалось подсечь на один из трех крючков, случаев багрения не было.

Когда за праздничным столом был объявлен перекур на полчаса, я наловил на свою самодельную оснастку рыбы на хорошую сковородку. В улове значились плотва, укляя, язь и густера. Подлещички отправлялись обратно в воду – подрастать.

Казалось бы, сколько этой бели уже ловлено-переловлено, а плотва, пойманная в Вельё, доставила столько прекрасных новых впечатлений! Во-первых, рыба из этого озера была очень красива, отличалась сочностью красок; во-вторых, она довольно сильно сопротивлялась, доставляя массу удовольствия; в-третьих, было просто очень приятно находиться на знакомом мне водоеме, среди прекрасной среднерусской природы.

Мне не раз приходилось ловить в Средиземном и Черном морях, на больших и малых реках за границей, но наши лесные озера имеют своеобразный микроклимат и особую притягательность. На них не только ловить рыбу – на них просто находиться – это такое наслаждение! Пение птиц в лесу, красивейшие берега, тишина, отсутствие волны (практически всегда – штиль), чистейшая вода, ароматный дымок костра на берегу – ради этого стоит перестать киснуть и поехать с семьей или друзьями на берег лесного озера, побыть среди первоздан-

ной природы и почувствовать себя ее неотъемлемой частью.

...Чудные воспоминания о кратковременном пребывании на оз. Вельё постоянно давали о себе знать – озеро манило к себе вновь и вновь. Для предстоящих рыболовных баталий был подготовлен полный «боекомплект вооружения»: спиннинги, блесны, воблеры, удочки, опарыш, черви, прикормка и т.д.

Предварительный план поединка был таков: сначала пытаемся взять реванш в «удочном» единоборстве – ловим прибрежную мелочь на деликатную снасть. «Припоминаем» ей безнаказанно съеденные месяц назад многочисленные кусочки хлеба. Затем ловим на донную снасть с прикормкой. Используя дальние забросы на глубину, надеемся поймать более солидные экземпляры. Завершить поездку я собирался спиннинговой ловлей. Но нужно проверить, какой хищник водится в озере, выяснить его вкусы и нравы.

Дополнительную интригу предстоящей по-

ездке на Вельё придавала полученная из достоверных источников информация, что из питомника Никольского рыбзавода на волю случайно сбегало около тысячи взрослых форелей. Некоторым рыболовам-любителям якобы уже посчастливилось поймать по 1-2 килограммовых «беглеца». Кроме того, в озере водится достаточно редкая и вкусная рыбка – ряпушка,

которую воочию видеть мне еще не приходилось.

Все складывалось удачно, лишь бы погода не подвела...

В назначенное время новгородская спецгруппа (я и коллега по увлечению Алексей Ершов) выдвинулась в район «боевых действий». Три часа пути до озера Вельё пролетели незаметно. По прибытии на место решили, что обойдемся без

марш-броска – сразу в «бой», уж больно не терпелось окунуться с головой в мир рыбалки.

Погода в первый вечер нас порадовала – было тепло и безветренно. Как и планировали, начали ловлю с берега на обычную маховую удочку. Насадкой служили опарыш, навозный червь, кукуруза «Бондюэль» и три вида теста (с ванильным ароматом, с запахом подсолнечника

и чеснока). Чтобы тесто было более прочным, замесили его на сыром курином яйце и добавили немного медицинской ваты. Прикормку решили пока не использовать, оставили ее для донок.

Поплавочная «разминка» показала, что первый этап реванша состоялся. Белая рыба – плотва, уклейка, густера и подъязок – ловилась, «как из пулемета». Приходилось только филь-





ровать ее: мелочь – обратно в воду, товарные экземпляры – в садок. Из предлагаемых насадок рыба предпочла опарыша и тесто с запахом чеснока. Особенно падки на чесночный запах оказались густера и мелкий подлещик. Трофейных экземпляров поймать, увы, не удалось – видимо, они стояли дальше от берега, поэтому «на завтра» была запланирована ловля с лодки.

Но «завтра» вновь показало, что «человек предполагает, а Бог располагает». Ночью задул сильнейший северный ветер, температура воздуха с 30° упала до 7°С. В

ряде окрестных деревень из-за урагана и поваленных на линии электропередач деревьев пропал свет. В придачу к сильному ветру пошел проливной дождь. Доселе приветливое озеро Вельё превратилось в «злую мачеху».

Выходить в таких условиях на лодке было равносильно самоубийству. Было жалко зря потраченных выходных: столько готовились, и все напрасно! Сдаваться из-за погоды не хотелось. Решили половить с берега, облачившись в теплую одежду, плащи, наколенники.

Но хищник в такую погоду ловиться не по-

желал. А может, его там и не было?

А ураганный ветер и дождь не успокаивались. Разум говорил: «Идите-ка вы, ребята, быстрее домой», но было жаль выбрасывать целую кастрюлю ароматной каши-прикормки, в которую было добавлено почти все, что рекомендует современная рыболовная наука – от жареных льня-

ных семечек до ванили и подсолнечного жмыха. Стали ловить на донки. Метровые волны периодически дергали кончик удилища.

И вдруг последовали резкие, явно рыбы потяжки. Вытаскиваю – фантастика: на два крючка в оснастке попались сразу две хорошие плотвицы! У Алексея еще круче – три крючка, и на каждом по приличной плотве. Несмотря на разыгравшуюся стихию и непогоду, приготовленная с такой любовью прикормка чудесным образом нас выручила.

Именно плотве «глянула» наша каша и опарыш в качестве на-

садки. А может, на той глубине, куда закидывались спиннинги (30-40 м от берега), стояла только плотва?

Прикормка при этом сыграла первостепенную роль – несколько раз я поленился заполнить металлическую кормушку кашей и закидывал снасть только с опарышом. В нашем на крючках – он, к моему удивлению, остался нетронутым. Сначала я подумал, что это случайность, но потом начал экспериментировать, и вывод подтвердился: при заполненной кормушке сколько крючков, столько и рыб, при пустой кормушке опарыши целы и невредимы. Вероятно, местная плотва больше ориентировалась на запах и быстро находила насадку.

Как ни хороша была рыбалка на донки, но скверная погода в конце концов вынудила нас смотать снасти. Однако улов уже был приличный...

Безусловно, чтобы познать водоем, нужно порыбачить на нем не один год. За пару наскоков, да еще без лодки и эхолота, невозможно сделать окончательных

выводов о рыбалке на озере площадью 35 кв. км. Но кое-что утверждать уже можно.

В Вельё много белой рыбы, особенно плотвы. Она не капризна, клюет даже в непогоду. Лучшая насадка – опарыш. Способы ловли – маховая удочка и донка. Обязательно прикормка. В нашем случае это была пшенная каша с добавкой геркулеса и жмыха, в качестве ароматизатора – льняные семечки и ваниль.

При желании половить на Вельё до озера можно добраться на личном автотранспорте. С автотрассы Москва-Санкт-Петербург в районе г.Валдая нужно повернуть налево. Дальше

есть много развилок, поэтому, чтобы не заблудиться, лучше двигаться по карте, которую можно скачать с Интернета, или с помощью GPS-навигатора. Часть дороги до озера – асфальт, часть – вполне сносная грунтовка. Непосредственных подъездов к берегу, где можно поставить машину и палатку, вполне достаточно.

Ввиду кратковременности нашей вылазки на озеро Вельё нам не удалось поймать крупных лещей, судаков и щук, а также экзотической ряпушки. Что ж, это дает нам повод посетить Вельё еще раз. Например, зимой. Но не будем заранее загадывать. Загадывали уже...



Лучшее время для ловли сига – октябрь и ноябрь. В эти месяцы сиг уже проснулся от летней спячки, поднялся из глубин к берегам, море, и в озерах, и в реках. Один из любимых способов ее ловли у жителей Хельсинки, Турку, Ловиса, Котка и других городов Южной

воды или добычи. При этом нужно бороться еще и с сильным течением реки, поэтому черпальщики то и дело отдыхают, давая мышцам рук и спины от-

НЕ УПУСТИТЕ МИГ- НА ПОДХОДЕ СИГ



А. ЯККОНЕН
г. Хельсинки,
Финляндия

активно питается и сбивается в небольшие косяки у отмелей, где будет откладывать икру.

В Финляндии эту рыбу из семейства лососевых считают благородной и ловят всеми известными способами и в Балтийском

Финляндии выглядит довольно необычно: обычным сачком рыбу черпают на порогах и в устьях рек. Работа хоть и не хитрая, но и не легкая: длина сачка от 6 до 8 м, конец удилца с прикрепленной к нему мотней сильно изгибается под весом

дохнуть от тяжелого труда. К концу рыбалки некоторые, особенно молодые, не привыкшие к однотонной и изнурительно работе, вообще разогнуться не могут...

Сиг балтийский не отличается внушительными размерами и вы-

растает не более 45 см. Обычный вес – от 600 до 1500 г, реже встречаются экземпляры свыше 2 кг. Чаше крупные сига попадают в сети с ячеей от 40 мм и более.

Сети по осени ставят многие, причем практически на всей акватории залива Балтийского моря. 10 евро стоит ежегодная лицензия на одну сеть, количество лицензий не ограничено. Однако в столичном регионе существуют заповедные места, отмеченные на карте. Такие карты прибрежных зон, с нанесенными на них островами и заливами, причалами и частными территориями, а также обустроенными стоянками для отдыха и разведения костра выдаются каждому во время приобретения лицензии.

Любопытно, но факт: несмотря на аномально жаркое лето 2010 года, в Финляндии не было лесных пожаров, потому что костры где попало рыболовы и охотники не разводят! Это делается только в специально оборудованных для этих целей

местах, где лесниками уже заготовлены сухие дрова. Там же устроены грили.

Оборудованы причалы для лодок, на некоторых островах даже есть бесплатные сауны. Когда все это видишь воочию, то и понимаешь, на что тратятся деньги, уплаченные за лицензию. И совсем не жалко в год заплатить эти 49 евро (22 евро – налог в министерство природных ресурсов, и 27 евро – налог за пользование спиннингом в Южной Финляндии).

К запрещенным для установки сетей в столичном регионе относится течение и устье реки Вантаа, впадающей в залив. Это охраняемая зона, потому что из моря по форвару реки поднимается не только сиг, но также лосось, голец, кумжа. Здесь-то, у первых порогах реки Вантаа, прямо в центре Хельсинки, местные жители и черпают сига сачками прямо в мутной воде.

Лицензия на рыбалку на плесе реки Вантаа для жителей Хельсинки стоит 17 евро на календарный год, и рыбу

здесь ловят фактически в любой сезон и в любую погоду. Пока нет льда – в ход идут спинниги, удочки, нахлыстовые удилища; как замерзнет вода – зимние снасти для ответственного блеснения или ловли на червя, опарыша.

В октябре-ноябре можно ловить сига на спиннинг или удочку, однако самые большие уловы достаются тому, кто черпает рыбу сачком. И я в очередной раз в этом убедился в прошлом году осенью.

В устье реки Вантаа я попытался ловить на блесны и воблеры, на донные снасти, но ничего не вышло. И я такой был не один – при мне ни взброс, ни нахлыстом ни у кого ничего не ловилось, хотя спиннингисты упорно меняли блесны, а нахлыстовики – свои мушки. А буквально в ста метрах от нас всю кипела работа сачками.

Устав, наконец, от бесполезного труда, я взял фотоаппарат и отправился к черпальщикам, чтобы воочию убедиться, что не придумано до сих пор ничего

лучше старинного де-довского способа ловли сига с помощью обычного сачка! Видимо, даже в век компьютерной графики и нанотехнологий пригодился длинный шест с сечью на конце...

– Это уже второй сиг за 15 минут, – похвастался мне один пожилой финн, с удовольствием позируя перед камерой. – Не крупный попадает сегодня. Позавчера на 1,5 кг вытащил.

Рядом шла бойкая работа: несколько сачков почти синхронно опускались и поднимались из воды. Такая согласованность в движении нужна, чтобы не мешать друг другу, потому что шесты длинные, а люди стоят рядышком почти плечом к плечу. И, словно гребцы на галере, одновременно работают «веслами». Периодически кто-то обрадованно кричит и вытаскивает на берег очередную рыbinу, а кто-то тем временем отдыхает в сторонке, наливая кофе из термоса.

Рядом с черпальщиками стоят многочисленные зеваки с фото-

аппаратами, и как только из воды появлялся сачок с рыбиной, сразу делаются снимки...

Здесь, в устье реки Вантаа, есть еще историческая и парковая зоны: в 1550 году шведский король Густав Вааса в этом месте заложил город Хельсинки. Музеи, старая дамба и электростанция, цеха первого фарфорового завода, пешеходные и велосипедные дорожки, современные жилые многоэтажки прямо у кромки воды – все это создает неповторимую атмосферу то ли города, то ли деревни, то ли какого-то перекрестка, где встретились прошлое и настоящее. У одних сачки в руках, как у их далеких предков, у других цифровые фотокамеры – все перемешалось здесь, на перепутье времен. Наверное, поэтому зевак и празднично шагающих в этом месте всегда больше, чем самих рыбаков.

У рыбаков в руках самодельные сачки с телескопическим удлищем, чтобы можно было сложить их и положить в багажник автомобиля. Машины

можно бесплатно припарковать здесь же, на берегу. Стоянка большая, поэтому места всем хватает. Мне же в тот осенний день не хватало одного – сачка с длинной рукояткой. Купить такой можно лишь через Интернет на аукционах.

Местные умельцы научились приспособивать к длинной телескопической удочке металлический обруч из проволоки и сеть к нему. Изготавливают такую снасть и выставляют на продажу через Интернет, цены колеблются от 60 до 100 евро за штуку. Причем позаботиться о такой покупке надо в межсезонье, в разгар сегового хода уже ничего не найдешь.

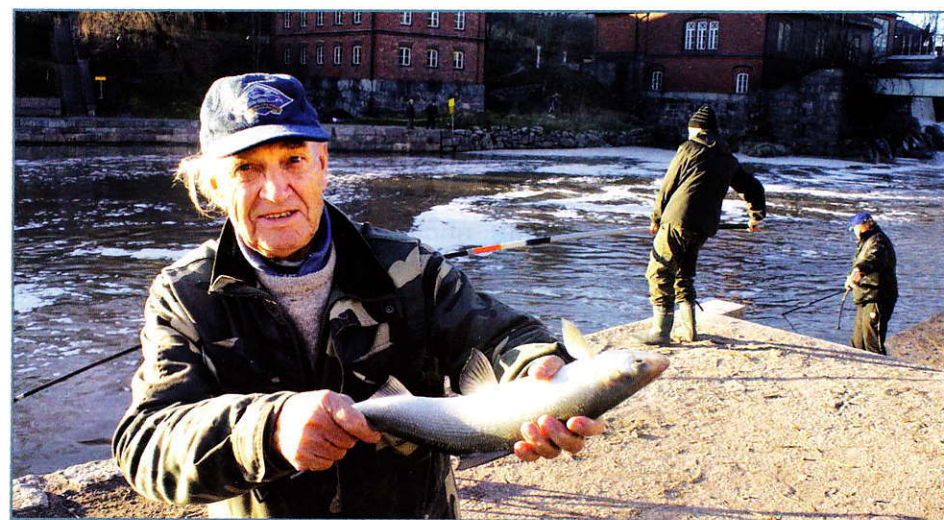
В устье реки Вантаа в Хельсинки уловы сига бывают разные. Можешь целый день черпать и ничего не вычерпать, а повезет – так за час и ведро наполнишь. Рыба скапливается в большом количестве в каком-то месте лишь в определенное время по только ей известным законам природы, а от вас нужно лишь терпение, упорство и трудолюбие.

Сига многие рыбаки считают даже более ценной рыбой, чем лосось, я не раз слышал от местных: «Сиг вкуснее любого лосося, гольца или кумжи! С соленым сегом ничего не сравнится!».

Не буду спорить или что-то утверждать на сей счет – на вкус и

секреты и места лова, они примерно знали, в какой день сиг начнет подниматься в реку. На берегу они построили избушку и жили неделю-другую, караулили, ждали, когда рыба пойдет в реку. А уже если пошла, то за ночь столько поймают, что на год вперед хватит. И

кормок. Нужно только знать место и время. А рыба пойдет в реку, куда же она денется? Так было всегда и так будет и впредь. Ведь у рыбы в отличие от нас с нашими хитроумными приспособлениями ничегошеньки в этой жизни на протяжении веков не меняется.



цвет, как известно, то варищей нет. Но расскажу про своего друга по прозвищу Булка. Был у меня такой в поморской деревне Нильмагуба.

В Нильмаозере они с отцом каждый год вылавливали и заготавливали рыбу на целый год. Будучи аборигенами, передавая из поколения в поколение

не только им самим, но еще и родственникам, друзьям, соседям достанется. Но никогда и никому они не показывали место, где ловят, как ловят и когда ловят.

Думаю, способ был тот же, что и в Хельсинки сегодня – с помощью сачка на длинной ручке. И не надо тебе ни блесен, ни при-

В апреле, когда сойдет лед, начнется охота за весенним сегом. Тут уже рыбалка идет по всем правилам, донными снастями. Лучшая приманка – опарыш, червь. Весенний сиг, кстати, жирный, нагулялся за зиму. Он будет клевать после схода льда лишь пару недель и потом уйдет на глубину...

Автор публикуемых под этой рубрикой материалов получит призы от компании ППМ, представляющей известную российскую рыболовную торговую марку «Волжанка».

Ледобур Него фирмы НЕРО (Россия)

Транспортная длина – 0,87 м. Максимальная глубина сверления – 1,1 м. Диаметр шнека – 130 мм, длина шнека – 500 мм. Вес – 2,3 кг. «Планетарная» рукоять, универсальные ножи из стали 65Г. Увеличенное расстояние меж витками шнека позволяет справиться со льдом любого типа.



А. ФАЛАЛЕЕВ
г. Киров

НЕПОТОПЛЯЕМЫЕ ВЕСЛА

Современные лодки ПВХ – в основном очень качественные и востребованные плавсредства. Но однажды, когда мы на одной из рыбалок сплавлялись по реке, половина двухсоставного весла, выпав из крепления, утонула. Хорошо, что глубина в

значит, где-нибудь на глубине, вдали от берега, можно попасть в весьма неприятную ситуацию. Как ее избежать?

Решил использовать строительную монтажную пену для заполнения внутренней полости весла, чтобы при-

дать ему положительную плавучесть. Подойдет любая пена из имеющихся в продаже.

Учитывая, что пена расширяется в три раза при заполнении полости, залил примерно половину трубки весла, чтобы гарантированно избежать пустых про-



том месте была небольшая, и мне удалось достать его. Но это везение, ведь пластмассовая лопасть не в состоянии удержать на плаву дюралюминиевую трубку, а



странств. Пену старался разместить посередине трубки, чтобы, расширяясь, она равномерно заполнила ее всю. Для этого использовал трубочку для коктейлей, прицепив ее к баллону (фото 1).

На следующий день пена высохла, я срезал ее излишки канцелярским ножом (фото 2). В нашем случае фиксация частей весел происходит с помощью подпружиненной кнопки-защелки (фото 3), поэтому я вырезал этим же ножом часть пены, тем самым освободив пространство для защелки при сборке весла (фото



весла без последующих вырезаний.

Можно, конечно, заполнить и вторую (ответную) часть весла, но учитывая, что она удерживается в включенных лодках, решил ограничиться только частями весел с лопастями.



4). Если весло собирается с помощью резьбового соединения, то тут все проще – достаточно просто заполнить полость пеной очень плотно, что не позволяет воде просачиваться внутрь, но если «пропененная» часть весла намочит, рекомендуется его просушить.

БЛЕСНА ИЗ ЛОЖКИ

Нештатные ситуации заставляют нас думать не совсем стандартно... Так получилось, что в нашей не-

большой, но дружной компании, выбравшейся этим летом в лодочный поход, я был единственным спиннинги-

стом. Комичность и драматичность этого похода для меня заключались в том, что любимые и проверен-

ные приманки для спиннинга в этот раз остались дома – я забыл их в суете ускоренных сборов. Так они и пролежали на столе, на самом видном месте, вплоть до моего возвращения.

Опускаю все эмоции, связанные с обнаружением этого факта по прибытии на водоем. И вот я сижу в лодке и с тоской оглядываю прекрасные места нашей красавицы реки Вятки. Но на то мы и рыболовы, чтобы никогда не сдаваться: вечером за кружкой чая вспоминаю, что отец не так давно рассказывал, как кто-то из его друзей делал блесны (и «колебалки», и «вертушки») из ложки.

Столовых ложек у нас точно по количеству личного состава участников похода, а вот чайных вроде как с запасом. С боем отбираю у компании пару ложек, и начинается процесс творчества.

Самое трудное – это в походных условиях отпилить ручку у ложки и проделать отвер-

стие в основании. Но ничего, общими усилиями справляемся с этой задачей. Нашелся и кусок стальной проволоки.



Как видно на фото, блесна делается просто. Насаживаем на проволоку «лепесток», в котором проделано отверстие. Ниже лепестка насаживаем бусинку для того, чтобы лепесток не цеплялся за закрученную снизу проволоку. Проволоку закручиваем с обоих концов, предварительно повесив с одной стороны тройник. Можно вместо тройника повесить заводное кольцо, к которому впоследствии будет прикреплен тройник. Если используем двойник, то его удобней цеплять в уже готовую петельку.

Я решил использовать двойник, так как в зависимости от условий ловли можно за секунду

заменить его на более крупный или мелкий.

В итоге я получил, что хотел: две «вертушечки» были готовы к бою, и бой состоялся. За время сплава на эту примитивную приманку было поймано несколько хороших окуней и три полновесные щуки.

Что мне особенно понравилось в моей блесне – приличный вес. Достаточно тяжелый лепесток позволял делать забросы на приличное расстояние. На лепесток в качестве эксперимента я наклеил полоски изоленты. Не знаю, совпадение или нет, но окуни хватали именно на полосатую блесну.

Единственный минус моей самоделки – блесна начинала «работать» лишь на быстрой проводке. Одну блесну я в итоге оборвал, вторую вы видите на фото. И хотя на фоне современных приманок эта самоделка смотрится неказисто, она оказалась вполне рабочей и заняла одно из почетных мест в моем рыболовном ящике.

НАМ НЕТ ПРЕГРАД!

«Народный» ледобур - высокое качество, народная цена!

NERO

«Планетарная» рукоять, тщательно рассчитанные углы наклона рабочих плоскостей головки и заточки ножей, увеличенное расстояние между витками шнека обеспечивают свободное и плавное прохождение ледобура NERO сквозь любой тип льда!

Модель, артикул	Вес, кг.	«до загиба», мм.	Трансп. длина, мм.	Общая длина, мм.	Длина шнека, мм.
NERO-110 арт. 1010-110	2,3	1170	900	1710	740
NERO-110 арт. 1009-110	2,2	1170	900	1710	620
NERO-130 арт. 1010-130	2,7	1080	900	1600	740
NERO-140 арт. 1008-140	2,4	1080	900	1600	500
NERO-130 арт. 1008-130	2,3	1100	870	1620	500
NERO-150 арт. 1008-150	2,5	1100	870	1620	500

ООО NERO разработало авторскую систему соединения секций, снимающую нагрузку с петли. Теперь на ледобуре NERO этот узел надежен и долговечен!

ООО NERO выпускает 5 моделей ножей, изготовленных из стали 65Г отличной закалки. Ножи NERO подходят ко всем типам российских ледобуров!

реклама

Комплект ножей арт. 1004130(М) для ледобура со шнеком 130 мм позволит просверлить лунку диаметром 150 мм!

ОФИЦИАЛЬНЫЙ ДИЛЕР
Технологический Центр ППМ
143002, Московская обл., г. Одинцово, а/я 119.
Тел. +7(495) 41-119-94, факс: +7(495) 78-899-78
www.pppmpro.ru infopppm@mail.ru

Присылайте фотографии с вашими лучшими уловами (с пометкой «Выставка») и не забудьте добавить к ним краткий рассказ: когда, где и на что был взят трофей, как все происходило.

Постарайтесь описать другие интересные и важные подробности. Если есть возможность, цифровые фотографии с описанием поимки присылайте по электронной почте на адрес sekretar@rybolov.ru.

Участникам «Выставки» в этом номере будет направлен приз от спонсора рубрики – фирмы **ECO FISH**.

Блесна Whisker фирмы STINGER (Тайвань)

Незацепляйка. Изготовлена из латуни. Крючки фирмы MUSTAD (Норвегия). Предназначена для ловли рыбы в мелководных, заросших травой водоемах или среди густой растительности на глубине. Для лучшего контакта с приманкой рекомендуется использовать плетеный шнур. В призовой комплект входят 5 блесен размером 60 мм и весом 12 г.



М. ЛАГУТИН
г. Муром, Владимирская обл.

Квоком я заинтересовался в этом году. По чертежу из интернета соорудил снасть, но во время первой же рыбалки оборвался поводок, и пришлось вносить изменения в конструкцию. Следующие выезды показали работоспособность снасти – порадовали поимкой 4 сомов, которые весили от 3 до 20 кг.

Сом, представленный на фото, стал заслуженной наградой за мои старания. Он пойман мною на р.Оке, рядом с г.Муромом. Насадка – речная ракушка. Вес рыбы 80 кг. Длина 220 см.

Июльским утром мы с отцом выехали на реку поквочить. Стояла отличная летняя погода. Набрав ведро ракушек и наживив тройники на двух шнурах, мы спустились на воду. Проплыли над знакомой ямой 15 м, и я почувствовал характерное сомовье пощипывание. Отец увидел, что я напрягся, поднял в лодку свою снасть и взялся за весла. Прошло несколько секунд, но рыба, почуввав что-то, отошла. Тем не менее я продолжал работать квоком.

И вот, без всякого предварительного пощипывания, случилась резкая потяжка. Шнур скользнул по пальцам. Я резко подсек и почувствовал на другом конце шнура невероятную тя-

жесть. Сом стал рвать шнур. Я дал ему немного свободы и скомандовал отцу, чтобы греб к берегу. Странно, но сом довольно легко дал нам причалить, и только когда я начал тянуть его к берегу, он показал, какой он боец.

Сом дважды стягивал меня по пояс в реку, но выручила помощь отца. В че-

тыре руки мы подтянули рыбу к берегу. Взяли за жабры и оттащили подалее от воды. Чтобы загрузить его в автомобиль ВАЗ, пришлось просить друзей.

С момента моей первой рыбалки на квок до поимки этого гиганта прошло всего около месяца.

И. ШУЛЬГИН
г. Казань

Этот судак был пойман мной 15 июня этого года под Казанью. Вес рыбы – 7,85 кг, пойман на поролоновую рыбку. Вес грузила-«чебурашки» – 20 г, температура воды 12°C, глубина проводки – 11-12 м.

В тот день судак клевал с утра (мы встали на место примерно в 7 часов утра) и до вечера с небольшим перерывом с 13:00 до 15:30. Нехарактерно, что трофейный экземпляр был выловлен с 11:15 до полудня.

Поклевка была очень мощной, судак взял уверенно и встал у дна как вкопанный. Пришлось отрывать его от дна и поднимать минут сорок, чуть ослабив фрикцион катушки, потому что сопротивлялся судак мощными рывками и воз-

вращался на прежнюю глубину. С полводы до поверхности сопротивление было слабее, но продолжалось до самого конца. Вообще, и поклевка, и последующий вывод были больше похожи на сомовьи, чем на судачьи. С поверхности в катер судака подняли подсачеком.



Ждем новых писем от юных авторов с фотографиями и рассказами о рыбалке. Не забудьте указать свою фамилию, имя, точный адрес и возраст. Автор опубликованного в этом номере письма получит приз от фирмы **АВИС** – официального дилера фирмы **BALZER** в России.

Катушка Alegra ZF 7000

6 шарикоподшипников и 1 игольчатый подшипник. Корпус из композитного материала Zynat. Система S-stroke для оптимальной укладки лески. Механизм предотвращения колебаний (A.S.S.). Ручка CNC из алюминия. Алюминиевая шпуля и дополнительная шпуля из Nylon/ABS.



Олег БЕЛОКЛОКОВ, 9 лет г.Саранск, Мордовия

Как я ждал открытия сезона для спиннингистов! Всю зиму свои карманные деньги я тратил на блесны, воблеры и твистеры, ведь папа обещал научить меня ловить спиннингом. Моя мечта – это крупная щука, пойманная на мою блесну.



13 июля 2011 г. Пензенская область. Речка Сура – небольшая, неширокая и неглубокая, с сильным течением и галечно-песчаным дном. Идеальное место для учебы. Одно плохо – на дне реки много коряг.

Мня научили, как делать забросы, как ставить приманки. Пока я наблюдал за поведением твистера в воде, в метре от меня под берегом плеснула рыбина (немаленькая, между прочим).

Мама подтвердила, что рыба выпрыгивала крупная. Папа сказал, что так бьет жерех, и посоветовал мне попробовать закинуть кастмастер. 5 раз я забрасывал эту снасть, но безрезультатно. Мне стало скучно, и я, как сказали бы мои родители, начал озоровать – водил кастмастер возле берега и смотрел, как работает эта снасть. Вдруг неожиданно почувствовал, что зацепил блесну за что-то. Попытался вытащить самостоятельно, но не удалось. Я позвал на помощь папу, когда неожиданно из воды показалась рыба. Я пытался ее подтянуть к себе. Но рыба отчаянно боролась. Пришедший на помощь папа помог мне вытащить серебристого крапавца. Это оказался жерех весом 520 г. Представляете себе, как я обрадовался?!

... ЛУЧШЕ С **BALZER**

реклама



Alegra ZF 7000

В программе BALZER появилась первая катушка из материала Zynat, который дает ей преимущества над другими материалами – высокую стабильность при нагрузках и небольшой вес. Плавная работа механизма обеспечивается большой жесткостью корпуса. Увеличенные фрикционные диски защищены от попадания влаги и обеспечивают отличную работу тормозной системы. В процессе производства осуществляется тщательный контроль качества сопрягаемых деталей.

DIABOLO VI



Седьмое поколение спиннингов Diabolo, изготовленных из высокомодульного углеволокна IM7 Diamond Carbon, включает модели для твичинга с тестами 3-18, 9-26, 15-37 г, длиной от 1,85 м до 2,05 м. Оснащенные катушкодержателями Sensor Control, спиннинги обладают высокой чувствительностью, а жесткие бланки гарантируют безупречную проводку приманки и уверенность в процессе вываживания.

1949

BALZER

2011



Подлинные Colonel Classic. Доверие хорошо, а многолетний опыт лучше!



Воблер Colonel Natural Perch. Невозможно отличить от живой рыбки.



Блесна Colonel Z. Мгновенно включается в работу. Ловят прекрасно. Цена приемлемая.

В основе материалов этой рубрики – вопросы, заданные рыбаками экспертам редакции по почте или непосредственно на сайте.

Вопрос Константина Рубцова отмечен специальным призом от спонсора рубрики – российской компании **ECOGROUP**. Просим его связаться с редакцией.

Напоминаем, что в розыгрыше призов на лучший вопрос могут участвовать и те, кому Интернет пока не доступен (для этого им достаточно прислать свой вопрос на почтовый адрес редакции), и те, кто задает свои вопросы экспертам на нашем сайте www.rybolov.ru (для этого им необходимо, отправляя вопрос, указать свой электронный адрес, фамилию и город).

Отвечает Андрей Донсков,



корреспондент редакции, хорошо знакомый читателям журналов «Рыболов» и «Рыболов-Elite» по публикациям о технике спиннинговой ловли, самостоятельном изготовлении приманок; знаток рыболовной географии Центрального региона. Джиг-фанат.

вы имели возможность хорошо просечь рыбу при поклевке, ведь у судака пасть, как известно, твердая и мясистая. Поэтому ваше удилице скорее больше подходит для ловли окуня, нежели судака.

Вопрос

Я рыбачу спиннингом на глубине около 1 м, вываживать приходится быстро, так как много водорослей, часто щуки делают «свечки» и после срываются. Как предотвратить «свечи» и что делать, если щука вышла на «свечу»?

Константин Рубцов

Ответ

Ничего сделать нельзя. Единственное, что могу посоветовать: старайтесь не давать слабину и леску держать в постоянном натяжении. Среди рыбаков бытует мнение, что когда видишь, что леска пошла вверх и щука выходит на «свечу», следует резко подать удилицем вниз и тем самым как бы погасить ее маневр – выход наверх.

Сколько я так ни пробовал делать – это не помогает, и уж если рыба собралась выйти на «свечу» – она это

Воблеры серии Tilsan фирмы HALCO (Австралия)

Относятся к категории универсальных воблеров. Могут быть использованы как при медленной, так и сверхбыстрой проводке. Подходят для троллинга. Изготовлены из дерева. Прочный каркас обеспечивает вываживание крупной рыбы. Воблеры имеют устойчивое покрытие, оснащены крючками MUSTAD.

1 – Barra, плавающий, длина 80 мм, вес 16 г, рабочая глубина 3,5 м. Цвет T108.

2 – Minnow, плавающий, длина 55 мм, вес 6 г, рабочая глубина 2,5 м. Цвет T125.

3 – Bass, плавающий, длина 55 мм, вес 10 г, рабочая глубина 4,5 м. Цвет T115.



сделает. В большинстве случаев, если крючок ненадежно засел в пасти, она сойдет при вываживании.

Вопрос

Собираю джиг-снасть: быстрое удилице длиной 275 см с тестом 12-45 г. Вопрос о катушке: с безынерционной все понятно, надежная и качественная будет хорошо стоять. Собираюсь попробовать поставить классический мультипликатор. Ваше мнение о подобной снасти?

Ответ

Получится довольно хорошая снасть для джиг-спиннинга с лодки или ловли на средних реках с берега. На мой взгляд, лучшее, чего можно добиться от мультипликатора – это иметь возможность ловить так называемым методом «через пальцы», когда следует зажимать леску между большим и указательным пальцами на паузах между подмотками катушки, а удилице держать в одну прямую линию с леской – тогда все, что происходит на том конце лески, передается рыбаку в указательный палец. Этот способ очень хорош, например, при ловле в боковой ветер.

Вопрос

Я рыбачу на штекерный спиннинг, но давно слышал про телескопические удилица. Какой спиннинг по вашему мнению лучше?

Ответ

Только удилица со штекерным соединением могут обладать четким строем, тестом, прочностью, хорошей чувствительностью и надежностью. Этого нельзя сказать о телескопических моделях. За счет множества соединений все перечисленные качества снижаются примерно вдвое по сравнению со штекерными бланками. Телескопы, на мой взгляд, имеют лишь один единственный плюс – это удобство при транспортировке.

Вопрос

Подскажите, какие цвета приманок предпочитает судак на р.Оке летом?

Ответ

Летом на Оке предпочтительнее использовать приманки зеленых, желтых, светло-салатовых, белых, коричневых, синих и даже черных расцветок. Яркие «кислотные» приманки ра-

Вопрос

Я купил спиннинг с тестом 3-12 г, но заметил, что у него очень мягкий кончик. Скажите, не помешает ли это при ловле судака на Москве-реке?

Ответ

Вообще для судачьей ловли следует выбирать удилица жесткие, желательно с быстрым строем, чтобы кончик не «проваливался» на подсечке и

ботаю обычно несколько хуже. На приманки ярких раскрасок хищник начинает реагировать ближе к концу осени.

мест ловли. Не считайте, что существует одна заветная приманка, которая может принести успех.

Вопрос

Ловлю в основном на вращающиеся блесны, и часто сильно перекручивается леска, бывают «бороды», причем «плетенку» распутать практически невозможно. Как решить эту проблему? Что посоветуете? Качество вертлюжков сильно на это влияет?

Ответ

Я бы посоветовал использовать качественную японскую плетеную леску, четко круглую в сечении и плотного плетения. Также необходимо применять качественные и дорогие (желательно на подшипнике) вертлюжки – тем самым вы сведете к минимуму перекручивание лески при ловле на вращающиеся блесны.

Вопрос

Какой искусственной приманкой лучше ловить щуку в небольших реках?

Ответ

Для ловли щуки в небольших реках подходят небольшие вращающиеся блесны разных типов и форм, ряд колеблющихся блесен весом 5-15 г, огромное количество воблеров разных классов, плавучести и форм.

Также необходимо иметь и набор силиконовых приманок для джиг-ловли с огрузкой 3-10 г. Поэтому соберите из всех перечисленных приманок некий комплект и отправляйтесь на рыбалку, а там тестируйте весь ваш набор, применяя те или иные приманки в зависимости от конкретных

Вопрос

Хотелось бы узнать ваше мнение по следующему вопросу. Река среднего масштаба (30-50 м шириной, глубина до 7 м), основные хищники – щука и голавль. Нужно подобрать универсальную снасть, которая подходила бы для ловли этих рыб (потому что ловля будет идти вперемежку). Но тут есть нюанс: река прилично закоряжена, а щука может клюнуть серьезная (я сам выловил в этой речке щуку на 4 кг и знаю о достоверном случае поимки щуки на 6 кг). Снасть с какими параметрами вы бы мне посоветовали в данной ситуации?

Ответ

В таких условиях не получится подобрать универсальную снасть для ловли обоих хищников, т.к. если для щуки подойдут джиговые приманки, колеблющиеся блесны и средние по размерам воблеры, то для голавля потребуются более легкие и деликатные приманки, проводку которых вы не будете чувствовать на довольно мощном удилище.

Что касается щуки, то мне пришлось ловить ее в описанных вами условиях. Я тогда применял удилище быстрого строя длиной 2,6 м с тестом 10-40 г. На соразмерной удилищу катушке стояла плетеная леска диаметром 0,15 мм. О запасе прочности снасти я не беспокоился и в основном вываживал щуку практически напролом, не давая ей шансов уйти в коряжник.

Чтобы оформить редакционную подписку на журнал «Рыболов» на 2012 год с доставкой на дом, нужно заполнить прилагаемую квитанцию, оплатить до 31 декабря 2011 г. в любом отделении Сбербанка и отправить копию документа об оплате по адресу: 107078, Москва, а/я 118 или по факсу: (495) 607-19-94. Не забудьте указать свой почтовый индекс, адрес, фамилию и инициалы.

Стоимость редакционной подписки на 2012 г. (12 номеров) с доставкой на дом (только для жителей России) – 876 руб. Предложение действительно до 31 декабря 2011 г. Справки по тел.: (495) 607-19-94.

ИЗВЕЩЕНИЕ	Форма № ПД-4							
	ООО «Редакция журнала «Рыболов» ИНН 7708050121 <small>получатель платежа</small>							
Кассир	Расчетный счет № 40702810100000000516							
	в <u>Связной Банк (ЗАО)</u> <small>(наименование банка, другие банковские реквизиты)</small> к/с 3010181080000000139 БИК 044583139 КПП 770801001							
фамилия, и. о., адрес плательщика								
<table border="1" style="width: 100%;"> <tr> <th style="width: 33%;">Вид платежа</th> <th style="width: 33%;">Дата</th> <th style="width: 33%;">Сумма</th> </tr> <tr> <td>Подписка на журнал «Рыболов» на 2012 г.</td> <td></td> <td style="text-align: right;">876 руб. 00 коп.</td> </tr> </table>			Вид платежа	Дата	Сумма	Подписка на журнал «Рыболов» на 2012 г.		876 руб. 00 коп.
Вид платежа	Дата	Сумма						
Подписка на журнал «Рыболов» на 2012 г.		876 руб. 00 коп.						
Плательщик								
КВИТАНЦИЯ	ООО «Редакция журнала «Рыболов» ИНН 7708050121 <small>получатель платежа</small>							
	Расчетный счет № 40702810100000000516							
Кассир	в <u>Связной Банк (ЗАО)</u> <small>(наименование банка, другие банковские реквизиты)</small> к/с 3010181080000000139 БИК 044583139 КПП 770801001							
	фамилия, и. о., адрес плательщика							
<table border="1" style="width: 100%;"> <tr> <th style="width: 33%;">Вид платежа</th> <th style="width: 33%;">Дата</th> <th style="width: 33%;">Сумма</th> </tr> <tr> <td>Подписка на журнал «Рыболов» на 2012 г.</td> <td></td> <td style="text-align: right;">876 руб. 00 коп.</td> </tr> </table>			Вид платежа	Дата	Сумма	Подписка на журнал «Рыболов» на 2012 г.		876 руб. 00 коп.
Вид платежа	Дата	Сумма						
Подписка на журнал «Рыболов» на 2012 г.		876 руб. 00 коп.						
Плательщик								

«ЯПОНСКИЙ ПОПЛАВОК»

Случилось это в конце 80-х годов прошлого века на Днепре. Каждое лето мы всей семьей – я, жена и трое детей – на своем «Запорожце» ездили на рыбалку в Тягинку – есть такое отличное место недалеко от Каховки, в 30 км ниже по течению. Само село стоит на трассе, а между ним и Днепром – огромные ставки, сообщающиеся через протоку с речкой. Рядом был полуостров, на котором располагался пионерский лагерь, а за полуостровом – громадная, почти километровой длины затока. В ней водилось много рыбы.

Взрослые занимались серьезной рыбалкой на Днепре, охотились на лещей, щук, сомов, а дети рыбачили на затоке – клюет хорошо, рядом маленький пляж, да и безопасно. По вечерам я подходил к своим рыбачкам и наблюдал за тем, что они делают, давая попутно ценные советы.

Каждый день мимо нас на велосипеде проезжал пожилой рыболов из Тягинки. В селах до сих пор принято приветствовать и здороваться со всеми встречными и даже с незнакомыми людьми, поэтому, проезжая мимо нас, дедушка все время кивал головой и говорил: «Доброго здоровья!».

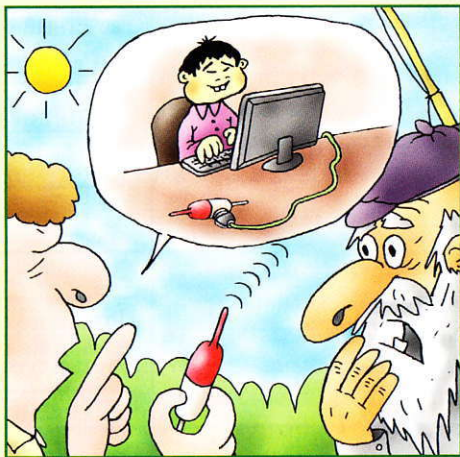
На третий вечер он остановился и поинтересовался: «Ну, як улов?». Когда сын показал ему ведро, где плавали два окуня и три карася, он предложил перейти на свое место – мол, там прикормлено и проход через камыши удобный. Поблагодарив его, я сказал, что дети начали рыбачить всего пять минут назад, а ловим мы только окуней и карасей. В этот момент у сына случилась хорошая поклевка, и он вытащил приличного окуня. Помогая ему снять рыбу с крючка, я спросил:

В. ТРОШИН
г. Симферополь

– Что теперь будем ловить, окуня или карася?

– Давай карася, – попросил сын.

Не знаю, что на меня нашло, но я взял его удочку с обычным красно-белым пластмассовым поплавком и... переставил его наоборот, красным концом вверх.



Насадив червя, Андрей закинул удочку и спустя десять секунд вытащил карася. Теперь он загорелся желанием поймать окуня. Я переставил ему поплавок в исходное положение и посоветовал закинуть ближе к камышам. Жду результата. Поплавок уходит в глубину и, к радости сына, на крючке оказывается полосатый красавец.

– Счет 4:4, теперь надо карася! – потребовал сын.

Старый рыболов заинтересовался моими манипуляциями с поплавком и тем, как мы вытаскиваем именно ту рыбу, какую пожелали. Настроение у меня

было развеселое, и я решил деду немножко разыграть.

– Дедушка! Вы что, не слышали про японский поплавок? У него электронная начинка, есть программа «карася – окунь», от того, какой конец в воде, зависит, как поплавок работает. От рабочего конца поплавок идут специфические колебания и привлекают именно тот вид рыбы, на частоту которого она активно реагирует. Поэтому у нас только окуни и караси, другая рыба на эту удочку ловиться не будет...

Тягинский рыболов попросил показать ему этот поплавок. Он его вертел в руках, пробовал рассмотреть внутреннюю начинку в лучах заходящего солнца, подносил к уху, прикидывал примерный вес поплавка, но ничего особенного не обнаружил. Но загорелся и попросил забросить удочку вновь. Я спросил:

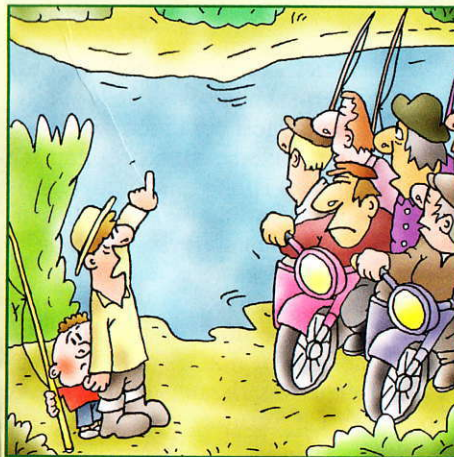
– Какую рыбу будем ловить?

Он азартно ответил:

– Хай будэ окунь...

Теперь я уже сам взял удочку, вновь переставил поплавок красным концом вверх и забросил. Тут же последовала поклевка, и я с удовлетворением продемонстрировал деду окуня.

– А зараз хай будэ карась! – воскликнул он.



Я вновь проделал привычные манипуляции и с сожалением сказал:

– Плохо, что нет дистанционного управления, приходится сложную электронику корректировать вручную.

Потом вручил ему удочку и предложил попробовать самому. Старик насадил червя, а я как бы невзначай оттеснил его от камыша ближе к чистой воде. Там на дне было углубление – небольшая ямка, и караси чаще брали в этом месте. Дедушка ловко забросил и спустя минуту выудил карася.

– Слухай, дэ купляв? Богато грошей стоит?

Я ответил, что в продаже таких нет, знакомый моряк ходил рейсом в Японию и привез оттуда всего два поплавка, один из них подарил мне. Покачав с сожалением головой, пожилой рыболов сел на велосипед и покатил домой.

На следующий вечер нас ждало неожиданное продолжение.

На двух мотоциклах с колясками подъехали местные рыболовы, спросили, мы ли накануне демонстрировали деду Алексе японский чудо-поплавок. Чтобы не разочаровывать их и не подвести деду, пришлось с печальным видом поведствовать о том, как утром у сына большой окунь оборвал леску с поплавком и уплыл. Попытки засечь или обнаружить передвижение рыбы оказались безуспешными: я только один раз увидел у противоположного берега перемещающийся по воде поплавок. Задав еще много вопросов о возможностях заморского изделия и выслушав мои фантазии, мужики ушли.

День уже готовился уступить место летней ночи, когда мы увидели, как тягинские рыболовы на лодке и на резиновом круге внимательно обследуют водную гладь у противоположного берега. Глядя на их попытки найти и достать «японское чудо», я подумал, что можно продолжить этот комический сериал.

Достал из ведра самого крупного караса, тонкой японской леской привязал снятый поплавок за первую ость спинного плавника и осторожно выпустил рыбу. По воде стремительно, то погружаясь, то всплывая, помчался интересный мужиков объект. Я попросил детей погромче кричать и махать руками в сторону удаляющегося караса.

Охотники за чужим добром сразу же перестроились, стали пытаться подогнать рыбу к камышу, чтобы ограничить ей маневр. Но не тут-то было: карась при приближении лодки каждый раз уходил в глубину и пропал из поля зрения. В конце концов у кого-то из местных возникла идея поставить сети.

Солнце уже зашло, но темно еще не было. Мужики отправили гонца в пионерский лагерь за сетями – видно, там у них были свои приятели. Гонец вернулся с мешком сетей. Быстро перегородив поперек затоку и отрезав выход из нее, местные умельцы стали стремительно ставить второй ряд сетей. Карась оказался в западне.

К тому времени ночь накрыла своей тьмой все вокруг. Что делать? Но не зря говорят об изощренности человеческой мысли. Выход был найден, да какой!

Установив на берегу свои мотоциклы, мужики завели их и направили светящиеся фары на последнее убежище караса. Поплавок время от времени мелькал на поверхности воды, выдавая местонахождение рыбы.

Шум стоял изрядный: трещали мотоциклы, азартно кричали и матерились мужики. Это привлекло внимание патрулирующих по реке инспекторов рыбнадзора. Свернув в затоку и включив мощный прожектор, они застали страшную картину: в открытую, да еще с подсветкой, браконьеры установили сети и загоняют туда рыбу. От неожиданности все замерли, предательски потухли фары мотоциклов и замолкли моторы, но

мощный свет лодочного прожектора держал картинку, как и прежде.

Катер вплотную приблизился к первой линии сетей и, чтобы продолжить движение, инспекторы подняли край сетей и затащили ближайший конец в лодку. Конечно, в сетке уже была рыба, но тут мужики дружно завопили, моля их ничего не делать и остановиться. Ситуация выглядела необычно.

Чтобы разобраться в ней, один из инспекторов прожектором прошелся по кругу. Заканчивая круг, луч прожектора выхватил прыгающий по воде поплавок, уплывающий через освобожденный участок воды...



Карась так и остался на свободе, унося с собой хитрый поплавок. Охотники за заграничным чудом остались наедине с блюстителями закона. Они говорили все разом, пытаясь тронуть сердца рыбоохранников информацией об технических новинках продвинутых японцев.

Чем закончилось дело, не знаю. Могу только предположить, что местные рыболовы особо не пострадали. Однако тайна «японского» поплавка так и осталась нераскрытой. Легенды о нем до сих пор слагают в Тягинке и ее окрестностях...



www.balsax.com

WHITE PEACOCK®

БЕЛЫЙ ПАВЛИН*

FLUOROCARBON®

НОВИНКА



30M
Катушка



100M
Катушка



100% НАСТОЯЩИЙ ФЛЮОРОКАРБОН